

ІНСТРУМЕНТ ЛАКАЛЬНЫХ ПАВЕСТАК ДЛЯ РЭАЛІЗАЦЫІ КАНВЕНЦЫІ АБ ПРАВАХ ЛЮДЗЕЙ З ІНВАЛІДАНАСЦЮ НА МЯСЦОВЫМ УЗРОЎНІ



«Нічога пра нас без нас!»

«Мясцовая павестка» — гэтае словаспалучэнне стала паўсюдным за сучасны перыяд гісторыі нашай краіны. Здавалася зразумелы і «народны» метад стварэння стратэгіяў мясцовага развіцця на самой справе апынуўся не такім простым. Знаёмства з гэтым выданнем дазволіць чытачу папярэдзіць шматлікія памылкі падчас планавання і стварэння стратэгіяў мясцовага развіцця.

Пры ўважлівым і знаёмстве ўдумлівым знаёмстве — дапаможа сфармаваць мэты, якія магчыма ажыццявіць, прыняць да ўвагі многія ўмовы ажыццяўлення такой працы ў Беларусі.

Гэты дапаможнік будзе цікавы людзям, якія ў сваім горадзе ці раёне жадаюць памяняць становішча людзей з інваліднасцю ў лепшы бок. Сярод такіх людзей могуць быць людзі з інваліднасцю, супрацоўнікі ўстаноў сацыяльнай абароны і адукацыі, прадстаўнікі грамадскіх арганізацыяў, адказных асоб райвыканкамаў ды і любыя зацікаўленыя ў вырашэнні праблем актыўныя людзі, якія гатовыя да доўгай і цікавай працы.

Нічого пра нас без нас!

Содержание

Уводзіны	5
«Павестка 50» як інструмент рэалізацыі палітыкі ў сферы інваліднасці	10
Паняцце метаду і яго апісанне.....	10
Месца метаду ў еўрапейскай палітыцы ў сферы інваліднасці	12
Некаторыя прыклады досведу рэалізацыі метаду ў еўрапейскіх краінах.....	13
Праекцыя метаду Павесткі ў Беларусі.....	16
Тлумачэнне польскага досведу	16
Пабудова калектыву, пастаноўка мэтаў, аналіз вынікаў	18
Рэалізацыя кампаніі «Павестка 50»	22
Мэтавыя аўдыторыі кампаніі	22
Кампаненты кампаніі.....	24
Аналіз сітуацыі і характарыстыка праблем укаранення мясцовых павестак	36
Найбольш актуальныя праблемы ў галіне рэалізацыі правоў людзей з інваліднасцю	43

Працэс працы над стварэннем мясцовых павестак: цяжкасці	45
Праца над стварэннем мясцовых павестак:	
ацэнка вынікаў	51
ПРЫКЛАДАННЕ 1	56
ПРЫКЛАДАННЕ 2	57
ПРЫКЛАДАННЕ 3	58
ПРЫКЛАДАННЕ 4	59
ПРЫКЛАДАННЕ 5	60
ПРЫКЛАДАННЕ 6	61
Уводзіны	61
Блок 1. Пачатак работы	70
Блок 2. Стратэгічнае планаванне	81
Блок 3. Ажыццяўленне мясцовага плана.....	86
Блок 4. Прасоўванне. Маніторынг.	
Ацэнка	87

Уводзіны

Кніга, якую Вы разгарнулі, — дапаможнік, зборнік рэкамендацый і памочнік у вырашэнні праблем інваліднасці на ўзроўні мясцовых супольнасцяў у Беларусі. Гэты дапаможнік падкажа, як варта дзейнічаць, каб забяспечваць устойлівае развіццё пасёлка, горада, раёна з улікам фактару інваліднасці; як забяспечваць роўныя правы, роўныя магчымасці для людзей з інваліднасцю, іх інтэграцыю ва ўсе жыццёвыя працэсы на роўных, улічваюць асаблівыя патрэбы і ліквідаваць дыскрымінацыю і ізаляцыю. Гэтая кніга — важны падручнік для мясцовых супольнасцяў у перыяд зменаў, якія трэба ажыццявіць для выканання Канвенцыі аб правах асоб з інваліднасцю (ААН, 2006).

Канвенцыя аб правах людзей з інваліднасцю, прынятая ААН у 2006 годзе, — Міжнародны дакумент і новае слова ў абароне правоў чалавека. Канвенцыя падае новае разуменне інваліднасці, а менавіта як праблему забеспячэння правоў асобы без дыскрымінацыі. Такое разуменне прыняццова адрозніваецца ад традыцыйна існуючага стаўлення, калі інваліднасць прыраўноўваецца толькі да хваробы або «ненармальнасці» асобы. Падпісанне Канвенцыі патрабуе ад дзяржаў такой палітыкі, у якой чалавек з інваліднасцю і яго правы з’яўляюцца цэнтрам усіх дзеянняў, а ён сам — паўнаважным дзеячам грамадства. Важна, што Канвенцыя вызначае адмову ў ліквідацыі бар’ераў, якія замяняюць уключэнню чалавека ў жыццё грамадства,

як дыскрымінацыю і злачынства супраць чалавека з інваліднасцю. Такі падыход і разуменне інваліднасці адрозніваецца ад традыцыйнага, які пановаў у свеце і працягвае захоўвацца ў многіх краінах. Практыка паказвае, што пераадолець гэты парог у развіцці разумення грамадствам праблемы інваліднасці можна толькі з дапамогай праграмных прадуманых дзеянняў. Досвед многіх краін красамоўна даказвае, што недастаткова толькі перапісаць законы. Неабходна неадкладна ўключыць у абмеркаванне і ўдзел у рэформах саміх людзей. І зрабіць гэта можна, пачынаючы з узроўню супольнасцяў, раёнаў, населеных пунктаў, якія валодаюць некаторым самакіраваннем. Такі досвед развіцця мясцовай палітыкі ўжо быў напрацаваны ў Еўропе пры ўкараненні Стандартных правіл забеспячэння роўных магчымасцяў. Адна з самых паспяхоўных і распаўсюджаных мадэляў гэтага досведу атрымала назву «Павестка 22» (у адпаведнасці з 22-ма артыкуламі Стандартных правіл).

Дадзены дапаможнік з'яўляецца вынікам маштабнай кампаніі, эксперыменту, які рэалізоўваўся ў Беларусі цягам 3 гадоў. Ідэя праекта з'явілася яшчэ ў 2012 годзе. Афіс па правах людзей з інваліднасцю звярнуўся да партнёраў з няўрадавых арганізацый — Еўрапейскі дом (Данія), Еўрабеларусь (Літва) і Фонд TUS (Польшча) — з прапановай распрацаваць праграму ўкаранення Канвенцыі, пачынаючы з мясцовага ўзроўню прыняцця рашэнняў, для беларускіх умоў. Вызначальным фактарам у выбары стратэгіі быў уласны значны досвед удзелу арганізацый Еўрапейскі Дом і Фонд TUS у рэалізацыі мясцовых стратэгий у сваіх краінах. Быў распрацаваны праект сумесных дзеянняў, і партнёры звярнуліся па падтрымку ў Еўрапейскую Камісію.

Важнае значэнне ў планаванні дзеянняў меў наступны факт: на той момант Рэспубліка Беларусь заявіла пра жаданне далучыцца да Канвенцыі аб правах людзей з інваліднасцю і знаходзілася на этапе падрыхтоўкі да гэтага кроку. Пры гэтым не былі вызначаныя прынамсі прыблізныя тэрміны далучэння краіны да гэтай міжнароднай дамовы. Этап падрыхтоўкі дзяржавы далучыцца да Канвенцыі (для арганізацый-партнёраў дадзенага праекта) быў перыядам распрацоўкі стратэгіі садзейнічання краіне ў далучэнні і імплементцыі Канвенцыі. Другім важным чыннікам для нас служылі высокія чаканні ад далучэння краіны да Канвенцыі з боку супольнасці людзей з інваліднасцю. Практычна ўсе арганізацыі асоб з інваліднасцю краіны пастаянна і настойліва (на ўсіх узроўнях) выступалі з заклікамі далучыцца да Канвенцыі ААН і неадкладна пачынаць выконваць яе нормы.

Еўрапейскі Саюз падтрымаў праект дзеянняў кампаніі для рэалізацыі ідэй нашых арганізацый-партнёраў, які ўключыў у сябе шырокую стратэгію дзеянняў: даследаванні, адукацыйныя мерапрыемствы, азнаямленчыя візіты, інфармаванне, практычныя кампаненты інклюзіўнага ўзаемадзеяння ў рэгіёнах Беларусі па распрацоўцы і абмеркаванні мясцовых планаў дзеянняў, спробы рэалізацыі асобных частак распрацаваных планаў. Па сутнасці, кампанія ўяўляла сабой значны эксперымент, у выніку якога паспяховы еўрапейскі досвед рэалізацыі «павестак дня» ў сферы інваліднасці мусіў адаптавацца да ўмоў Беларусі і прапаноўвацца як перспектыўны інструмент мясцовай палітыкі. У адрозненні ад замацаванага ў Еўропе брэнда Agenda 22, у Беларусі была абраная назва «Павестка 50» — па колькасці артыкулаў у Канвенцыі аб правах людзей з інваліднасцю.

Прынцыповымі ўмовамі для рэалізацыі кампаніі ў Беларусі былі самастойныя дзеянні ў пяці праектных месцах правядзення — розных раёнах і гарадах Беларусі: Столін, Шчучын, Валожын, Бабруйск, Стоўбцы. Гэта значыць, каманда нашых арганізацый была гатовая аказаць рознабачковую падтрымку для самастойнай працы мясцовым ініцыятыўным групам. Адкасны і асэнсаваны ўдзел саміх жыхароў пяці раёнаў і гарадоў кампаніі і іх арганізацый, іх энергія і кампетэнцыі служылі асновай усёй працы. Такі падыход з’яўляецца як сутнасцю рэалізацыі прынцыпу Канвенцыі аб правах людзей з інваліднасцю, так і метаду «павестак дня». І дадзены падыход дасягнуў поспеху, адно з пацверджанняў якога — гэты падручнік. Такім чынам, мы можам упэўнена сцвярджаць, што аўтарамі распрацаванай стратэгіі з’яўляюцца таксама і мясцовыя каманды-ўдзельніцы праекта.

Важнай падзеяй у ходзе рэалізацыі праекта стала падпісанне і ратыфікацыя Рэспублікай Беларусь у 2016 годзе Канвенцыі аб правах людзей з інваліднасцю. Гэта надало яшчэ больш энергіі і вагі працы над «Павесткай 50». Адзначым, што кампанія і праца над ёй яшчэ ў ходзе рэалізацыі служыла рэсурсам для падрыхтоўкі Офісам па правах людзей з інваліднасцю прапаноў у адпаведныя дзяржаўныя органы па планаванні мер па рэалізацыі нормаў канвенцыі.

У выніку ўсёй нашай трохгадовай працы мы прадстаўляем у дадзеным дапаможніку высновы, рэкамендацыі адносна таго, як можна і як варта планаваць дзеянні на мясцовым узроўні, лакальнымі сіламі для рэалізацыі нормаў Канвенцыі аб правах людзей з інваліднасцю. Дапаможнік таксама апісвае ход і дэталі кампаніі «Павестка 50» для таго, каб улічыць усе рызыкі і асабліва-сці ўкаранення дадзенага досведу, адзначае рэсурсы

і патэнцыялы мясцовых супольнасцяў, на якія можна разлічваць пры планаванні дзейнасці.

Рэкамендацыі дадзенага дапаможніка таксама могуць служыць практычным матэрыялам для планавання праграм і стратэгіі імплементацыі Канвенцыі на нацыянальным узроўні.

«Павестка 50» як інструмент рэалізацыі палітыкі ў сферы інваліднасці

Паняцце метаду і яго апісанне

Асновай эфектыўнай рэалізацыі прынятых рашэнняў з’яўляецца, з аднаго боку, іх прыстасаванне да мясцовых рэалій, з другога — да патрэбаў жыхароў, у дадзеным выпадку людзей з інваліднасцю. Відавочна, мясцовыя ўлады без удзелу жыхароў рэгіёну не ў сілах вырашаць лакальныя праблемы эфектыўна, г.зн. прымаць рашэнні, якія адказваюць актуальным патрэбам мясцовых жыхароў.

Уключэнню людзей з інваліднасцю ў працэсы стратэгічнага планавання спрыяла опытка паняцця «empowerment» («пашырэнне правоў і магчымасцяў», далей — *эмпавэрмэнт*) і прыняцця Канвенцыі ААН аб правах людзей з інваліднасцю.

Эмпавэрмэнт тычыцца меншасцяў і маргіналізаваных груп, якія не маюць магчымасцяў уплываць на важныя для іх дзеянні і рашэнні ўладаў. З пункту гледжання Фонду TUS — адной з арганізацый-удзельніц кампаніі «Павестка 50», — мэта інтэграцыі людзей з інваліднасцю ў стварэнне мясцовых стратэгий — забяспечыць магчымасць уплыву гэтых людзей на рашэнні зверху. Дзякуючы такому падыходу людзі з інваліднасцю маглі вызначаць праблемы, ставіць мэты, уплываць на рашэнні — такім чынам, адчувалі рэальны ўплыў.

«Прынцып эмповэрмэнт азначае актыўны ўдзел [...] людзей у прыняцці рашэнняў, якія закранаюць іх інтарэсы. [...] Ажыццяўленне гэтага прынцыпу павышае рэальную здольнасць удзельнікаў ды ўдзельніц уплываць на важныя для іх дзеянні, а таксама на рост эфектыўнасці гэтых дзеянняў».

Канвенцыя аб правах людзей з інваліднасцю ставіць акцэнт на «важнасці ўключэння пытанняў інваліднасці ў адпаведныя стратэгіі ўстойлівага развіцця ў якасці іх неад’емнай часткі». У дакуменце таксама адзначаецца, што «людзі з інваліднасцю мусяць мець магчымасць актыўна ўдзельнічаць у працэсе прыняцця рашэнняў у галіне палітыкі і праграм, у тым ліку непасрэдна звязаных з імі». У Канвенцыі (п. 3 арт. 4) таксама гаворыцца, што «пры распрацоўцы і прымяненні заканадаўства і стратэгіі дзеянняў [...] дзяржавы-ўдзельніцы будуць цесна кансультавацца з людзьмі з інваліднасцю, у тым ліку з дзецьмі, і прыцягваць іх [...] праз арганізацыі, якія яны прадстаўляюць».

Метад працы, ужыты Фондам TUS, прадугледжвае, што ўключэнне жыхароў з інваліднасцю і/або няўрадавых арганізацый, якія яны прадстаўляюць, будзе адбывацца на ўсіх этапах працы над дакументам.

Спосабы і формы ангажавання жыхароў у працу над стратэгічнымі дакументамі могуць быць самымі рознымі. Часам дастаткова толькі праінфармаваць жыхароў пра запланаваны стратэгічны дакумент, іншым разам — папрасіць агучыць сваё меркаванне па пэўным пытанні, а ў некаторых сітуацыях трэба заклікаць жыхароў да сумеснага абмеркавання канкрэтных запытаў і прыняцця рашэння.

Прапанаваная мадэль працы над лакальнымі павесткамі прадугледжвала ўключэнне людзей з інваліднасцю на ўсіх эта-

пах працы і ўсялякімі магчымымі спосабамі. Праца вялася ў агульных калектывах: прадстаўнікі мясцовых уладаў, няўрадавыя арганізацыі, людзі з інваліднасцю. Эксперты з Фонду TUS мадэравалі працэс абмеркавання, прапаноўвалі сродкі планавання і метады працы, клапаціліся пра тэмпы работ.

Было важна, каб удзельнікі калектываў, якія працуюць над мясцовымі павесткамі, зразумелі, што менавіта яны найлепш ведаюць, у чым мае патрэбу іх рэгіён. Такі падыход дазваляў працаваць згодна з прынцыпам Канвенцыі аб правах людзей з інваліднасцю і насамрэч выконваць прынцып эмпавэрмэнт.

Перад пачаткам работ па стварэнні мясцовых павестак эксперты з Фонду TUS правялі семінары-практыкумы, што раскрывалі сэнс і змест працэсу стратэгічнага планавання. Толькі наступным крокам была праца над мясцовымі павесткамі.

Лагічна пабудаваны стратэгічны дакумент мае за мэту паменшыць машаб праблем людзей з інваліднасцю або вырашыць такія праблемы. Мадэль працы, прапанаваная калектывам Фонду TUS, была праведзеная паводле публікацыі «22 крокі да ...»: ад стварэння калектыву для працы над дакументам (праз дыягностыку і абазначэнне грамадскіх праблем, вызначэнне мэтаў, планаванне дзеянняў, грамадскія кансультацыі) да маніторынгу і падвядзення вынікаў рэалізуемай стратэгіі.

Месца метаду ў еўрапейскай палітыцы ў сферы інваліднасці

Канвенцыя аб правах людзей з інваліднасцю — дакумент, прыняты Арганізацыяй Аб'яднаных Нацый. Перадумовай стварэння Канвенцыі стала прыняцце Стандартных правілаў забеспячэння роўных магчымасцяў для людзей з інваліднасцю,

а яшчэ раней ААН прыняла Сусветную праграму дзеянняў у дачыненні да інвалідаў. У пералічаных дакументах адным з асноўных тэрмінаў з’яўляецца «забеспячэнне роўных магчымасцяў», гэта значыць такі працэс, у якім розныя сістэмы і інстытуты, што існуюць у грамадстве і асяроддзі, былі б даступныя для ўсіх, у прыватнасці для людзей з інваліднасцю.

У пачатку 2000-х, падчас Еўрапейскага Кангрэса на карысць людзей з інваліднасцю, прынялі Мадрыдскую Дэкларацыю, а 2003 год абвясцілі Еўрапейскім годам людзей з інваліднасцю. Мадрыдская дэкларацыя падкрэсліла, што інваліднасць з’яўляецца пытаннем правоў чалавека: асобам з інваліднасцю належаць такія ж правы, як усім людзям. Дэкларацыя назвала ключавым пытаннем змяненне стаўлення і актыўнасці ўсяго грамадства, разам з удзелам саміх людзей з інваліднасцю ў барацьбе за забеспячэнне роўных правоў. Было прызнана, што ўсе намаганні маюць быць сканцэнтраваны на заахвочванні, прадастаўленні рэсурсаў і дзейнасці на мясцовым узроўні. Трэба дапамагаць мясцовым актывістам і матываваць, каб тыя працавалі над рэалізацыяй патрэбаў людзей з інваліднасцю ў межах сацыяльнай палітыкі горада ці рэгіёну.

Некаторыя прыклады досведу рэалізацыі метаду ў еўрапейскіх краінах

Шведская федэрацыя інваліднасці, натхніўшыся Стандартнымі правіламі забеспячэння роўных магчымасцяў для людзей з інваліднасцю, стварыла «Павестку 22. Указанні для мясцовай улады ў сферы планавання палітыкі, што датычыць людзей з інваліднасцю»¹. Як пазначана

1 Крыніца: https://www.pfon.org/images/dodatki/20150615_agenda22.pdf

ва ўказаннях, «Павестка 22 мае за мэту рэалізацыю Стандартных правіл ААН праз складанне планаў палітыкі, якая тычыцца людзей з інваліднасцю. [...] Скарачэнне разрыву паміж існуючымі рэсурсамі і патрэбамі людзей з інваліднасцю ў асобных палітычных стратэгіях; вызначэнне ў стратэгіях таго, як уключаць аспекты, датычныя людзей з інваліднасцю, ва ўсе будучыя рашэнні; вызначэнне ў стратэгіях спосабу развіцця супрацы з арганізацыямі людзей з інваліднасцю ў будучыні».

«Павестка 22» зазначае, што «калі мясцовыя ўлады ў стане прапанаваць роўныя магчымасці ўсім грамадзянам, то неабходна выпрацаваць план палітыкі, датычнай людзей з інваліднасцю, які будзе сістэматычна павялічваць даступнасць і магчымасць удзелу ў жыцці грамадства». Добры план — гэта той, што ўключае Стандартныя правілы забеспячэння роўных магчымасцяў за адпраўную кропку — 22 правілы (менавіта столькі іх у дакуменце) можна выкарыстоўваць як структуру пры стварэнні палітыкі, датычнай людзей з інваліднасцю. Маюць быць прапісаныя ўсе патрэбы людзей з інваліднасцю, а праблемы, вызначаныя імі, мусяць быць уключаныя ва ўсе сферы жыццядзейнасці. «План павінны вызначаць, якія кансультацыйныя групы спатрэбяцца і якім чынам яны будуць працаваць. Прадстаўнікі людзей з інваліднасцю маюць выконваць кансультацыйную ролю».

У Польшчы Фонд TUS, натхнёны «Павесткай 22», стварыў «22 крокі да стратэгіі забеспячэння роўных магчымасцяў для людзей з інваліднасцю ў мясцовых супольнасцях». «22 крокі» задумваліся як інструмент планавання публічнай палітыкі з улікам перспектывы людзей з інваліднасцю. 22 крокі да стратэгіі — гэта сродак планавання, што ўзнік у супрацы

з самакіраваннямі, якія падчас пілатажу тэставалі эфектыўнасць прапанаваных рашэнняў. Публікацыя паказвае, як лёгка можна правесці працэс планавання для мясцовай улады пры ўдзеле няўрадавых арганізацый і жыхароў. У межах праекта «Павестка 50» была падрыхтаваная беларуская версія гэтага метаду.

Праекцыя метаду Павесткаў ў Беларусі

Тлумачэнне польскага досведу

Укараненне метаду «Павесткаў 50» сутыкнулася з шэрагам цяжкасцяў і перашкод. Эксперты з Фонду TUS дапамагалі іх адолець, абапіраючыся на свой досвед працы з дадзеным метадам у Польшчы. Аказалася, што некаторыя складанасці маюць аднолькавы характар, а некаторыя з’яўляюцца ўпершыню. Самай няпростай часткай задачы экспертаў было пераканаць удзельнікаў калектываў выйсці з прафесійных і грамадскіх роляў, якія яны выконваюць штодня. Прыняць прынцып партнёрства і роўнасці ўсіх людзей, якія ствараюць калектывы, было складана, таму што ў іх па-ранейшаму былі людзі, якія штодзень бываюць у стасунках розных фармацый ды іерархій. З падобнымі праблемамі эксперты сутыкаліся і ў Польшчы. Аднак ва ўсіх выпадках атрымоўвалася дамагчыся таго, каб кожны з членаў каманды прызнаваў сябе ў ролі мясцовага эксперта. Сустрэчы з экспертамі Фонду TUS не даваліся лёгка чальцам калектываў. Праблемай была не метадалогія як такая, а хутчэй адсутнасць звычкі працаваць без неабходнасці прадастаўлення вынікаў прагрэсу паміж сесіямі стратэгічнага планавання. Таму і кожны візіт экспертаў TUS звонку быў момантам, што мабілізаваў калектывы на працу і стварэнне чарговых састаўных частак павесткаў.

Важна адзначыць, што дадзеная праблема характэрная не толькі для Беларусі. Частка калектываў у Польшчы таксама працавала ў падобным рытме. Прымаючы пад увагу адлегласць і транспартны кошт, польскія эксперты маглі раз на месяц наведваць калектывы, якія працуюць у Польшчы, што выразна павялічвала дынаміку іх працы. Такі фармат работы не быў даступны ў Беларусі. Таму было прынята рашэнне далучаць мясцовых беларускіх экспертаў — яны мелі мабілізаваць калектывы для працы. Паміж візітамі польскіх экспертаў яны наведвалі калектывы і падтрымлівалі іх у рабоце. Аднак гэтае рашэнне не прынесла чаканых вынікаў. Не атрымалася выпрацаваць механізм, які дазваляе беларускім экспертам працаваць згодна з метадалогіяй «Павесткі 50».

Наколькі праца з польскай мясцовай уладай мела розны ход і характар, настолькі ў Беларусі ў адным з раёнаў яна разладзілася, а ў іншым грунтавалася на чалавечых зносінах. Людзі, якія ўваходзяць у склад калектыву, ведалі адзін аднаго раней і мелі выбудаваны характар узаемазносін — у большасці выпадкаў станоўча ставіліся адзін да аднаго і раней мелі досвед супрацы.

У адной мясцовасці было бачна, што чальцы калектыву ведаюць адзін аднаго, але іх ранейшы кантакт быў для іх цяжкім і пабудаваў атмасферу недаверу ў калектыве. Гэты эфект атрымалася паспяхова і хутка нівеляваць. Аднак варта памятаць, што такое становішча ўнутры калектыву выклікае шэраг праблемаў пры спробе прыняць лакальную павестку як мясцовы нарматыўна-прававы акт. У Польшчы, у кожнай з мясцовасцяў, дзе ўтварыўся калектыв, улады прымалі ўдзел у яго працы, а потым прыкладалі ўсе намаганні, каб выпрацаваныя стратэгіі атрымалі статус мясцовага нарматыўна-прававога акта. У Беларусі ўлады актыўна ўключыліся толькі на ўзроўні кансультавання дакумента, прэтэндуючы на ўлас-

нае права весці перамовы, выпраўляць і змяняць дакумент. Гэта стварае дадатковую пагрозу таго, што вынікі працы калектываў над дакументамі будуць моцна перайначаныя.

Агульнай для беларускіх і польскіх калектываў цяжкасцю ў працы над мясцовымі стратэгіямі быў прапанаваны ў метадалогіі працэс яе стварэння. Ён патрабаваў ад калектываў адыходу ад мыслення ў катэгорыі дзеянняў да вызначэння праблем і мэтай, якія хочацца дасягнуць. Гэтая цяжкасць была пераадоленая пры дапамозе арганізацыі навучання стратэгічнаму планаванню. Аднак тэндэнцыя пачынаць працэс з планавання дзеянняў была больш блізікім і зразумелым спосабам працы над вырашэннем праблем для ўсіх калектываў.

Пабудова калектыву, пастаноўка мэтай, аналіз вынікаў

Да працы над мясцовай стратэгіяй першапачаткова запрасілі 5 гарадоў: Лепель, Валожын, Бабруйск, Шчучын і Столін. Прадстаўнікі гэтых гарадоў прымалі ўдзел у адукацыйным візіце ў Польшчы. Вынікам гэтага візіту была самастойная падрыхтоўка мясцовай стратэгіі ўдзельнікамі з горада Лепеля. Далейшая праца ў гэтым горадзе грунтавалася на ўжо гатовым дакуменце. На жаль, змена людзей на некаторых пазіцыях кіраўніцтва выканкама прывяла да завяршэння супрацы ў межах стратэгічнага планавання. Да шэрагу гарадоў, што працуюць над мясцовымі павесткамі, далучыліся Стоўбцы.

У кожнай з шасці адабраных лакацый была створаная каманда, якая ўзяла на сябе адказнасць сфармуляваць мясцовую павестку. Пяць з шасці калектываў вызначылі сваіх каардынатараў работы, а адзін наважыўся на працу без чалавека,

адказнага за з'яўленне дакумента. У склад кожнага калектыву ўвайшлі прадстаўнікі тэрытарыяльных цэнтраў сацыяльнай абароны насельніцтва, няўрадавых арганізацый, устаноў адукацыі, самі людзі з інваліднасцю і г.д. На жаль, не ва ўсіх раёнах мясцовая ўлада пажадала вызначыць свайго прадстаўніка для працы ў камандзе. Кожны калектыў абраў чалавека, які рабіў запісы і актуалізаваў ствараемы дакумент. Таксама ў залежнасці ад калектыву было вырашана прызначыць людзей на наступныя задачы: кантакты з мясцовай уладай, кантакты з лакальнай грамадскасцю, юрыдычная падтрымка і інш.



Усе калектывы правялі дыягностыку мясцовых праблем, грунтуючыся на цвёрдых статыстычных дадзеных і на экспертным веданні сваіх членаў. Дзякуючы гэтаму ў кожнай мясцовасці атрымалася скласці спіс праблем, датычных люд-

зей з інваліднасцю. Некаторыя высветленыя праблемы апынуліся актуальнымі для ўсіх раёнаў. Сярод іх: беспрацоўе, недахоп безбар'ернага асяроддзя, бедны пералік аказваемых медычных паслуг, праблемы з адаптаваным транспартам і негатыўнае ўспрыманне людзей з інваліднасцю з боку грамадства. Наступным этапам работы калектываў было ўсталяванне іерархіі важнасці праблем. Ва ўсіх мясцовасцях у ходзе шматлікіх дыскусій атрымалася дасягнуць кансенсусу па гэтым пытанні. У залежнасці ад мясцовасці, калектыў абраў розны пералік праблем для вырашэння ў межах магчымасцяў ствараемага дакумента. Адбіраючы пытанні для далейшай працы, калектывы прымалі да ўвагі разнастайныя чыннікі: магчымасць вырашэння праблемы на мясцовым узроўні, даступныя сродкі, важнасць праблемы ва ўяўленні мясцовай грамадскасці і / або мясцовай улады, планы дзеянняў розных устаноў у бліжэйшым часе. З часам некаторыя калектывы вырашалі, што дыягнаставаныя і абраныя да вырашэння праблемы не заслугоўваюць такой значнай увагі, як яны думалі раней, і адмаўляліся ад працы над імі.

На гэтым этапе працы калектывы сутыкнуліся з найбольш цяжкімі задачамі: адысці ад мыслення, заснаванага на тактычным планаванні дзеянняў, на карысць стратэгічнага мыслення, якое вызначае мэты і напрамкі. Для кожнай абранай для вырашэння праблемы калектывы былі вымушаныя вызначыць мэты, якіх жадаюць дасягнуць. Згодна з метадалогіяй, гэта мелі быць мэты і прыпісаныя да іх тлумачальныя задачы. Усе мэты маюць быць канкрэтныя, вызначаныя ў часе, вымяральныя, дасягальныя і па выніку мусяць вырашаць канкрэтную праблему. Аказалася, што для большасці калектываў гэта вельмі цяжкая задача. Частка з іх адмовілася ад вызначэння галоўных мэтаў і стварыла толькі тлумачальныя задачы, іншыя адважыліся на

спробу канструявання мэтаў і задач. Гэта быў адзін з ключавых момантаў працы над мясцовымі павесткамі. Ён дазволіў калектывам пабачыць, якіх вынікаў яны жадаюць дасягнуць у доўгатэрміновай перспектыве, як выглядае мэтавая сітуацыя згодна з іх імкненнямі і ўяўленнямі. Усе калектывы змаглі папрацаваць над вынікамі, якія сведчаць пра дасягненне пастаўленых мэтаў. Затым да асобных вынікаў былі дапісаныя паказчыкі.

Наколькі апісанне колькасных паказчыкаў было простаай задачай, настолькі вызначэнне якасных паказчыкаў і ідэі па іх адсочванні аказалася даволі складаным працэсам. Таму якасныя паказчыкі не з'явіліся ні ў адной са стратэгіі. Найбольш простаай часткай работы было планаванне дзеянняў у межах асобных тлумачальных мэтаў. Згодна з метадалогіяй, для кожнага дзеяння трэба было напісаць прыкладны таймінг ажыццяўлення і неабходныя для рэалізацыі сродкі. Здаецца, што менавіта гэтая частка запісаў была абмеркаваная і аспрэчаная з мясцовай уладай. Прадстаўленне дакумента мясцовым уладам — першы крок у запланаванай калектывамі кансультацыйнай працы. Кожны калектыў прыняў рашэнне, якія часткі стратэгіі і з якімі мэтавымі аўдыторыямі жадае абмяркоўваць. Таксама былі запланаваныя метады збору меркаванняў і прадстаўленне зваротнай сувязі зацікаўленым людзям. Трэба дадаць, што кансультацыі з насельніцтвам сталі новым метадам працы для ўсіх гарадоў, і гэты досвед быў добра ўспрыняты калектывамі — яны не чакалі такой адкрытасці ад людзей.

Рэалізацыя кампаніі «Павестка 50»

Мэтавыя аўдыторыі кампаніі

Пры планаванні кампаніі былі вылучаныя тры мэтавыя аўдыторыі, прыцягванне якіх неабходна для дасягнення пастаўленых мэтаў і якія патэнцыйна могуць быць зацікаўленыя ў выніках як на лакальным узроўні — тэрыторыі свайго рэгіёну, — так і на нацыянальным.

А) Мясцовыя людзі з інваліднасцю і іх сем’і

Дадзеная група разглядалася як мэтавая, а таксама як прамыя бенефіцыяры кампаніі. Бо менавіта рэалізацыя гэтага праекта і ўстойлівасць эфектаў, на наш погляд, уяўляе найбольшы інтарэс для дадзенай групы. Асобная задача для каманды кампаніі заключалася ў тым, каб прадстаўнікі гэтай групы ўключыліся ў працэс планавання і рэалізацыі мясцовых павестак з дапамогай апісаных ніжэй дзеянняў. Гэта дазволіла б выканаць прынцып кампаніі «Нічога пра нас без нас», а таксама прадухіліць памылкі і карэктаваць планы на падставе рэальных, а не меркаваных праблем. Уяўлялася і збольшага пацвердзілася ў выніку здагадка: сам працэс рэалізацыі кампаніі даваў магчымасць любому актыўнаму прадстаўніку групы стаць актарам у мясцовай палітыцы па пытаннях інваліднасці.

Б) Нацыянальныя асацыяцыі, якія аб'ядноўваюць людзей з інваліднасцю, і лакальныя грамадзянскія арганізацыі

У кожным абраным рэгіёне кампанія была адкрытая для ўдзелу ўсіх грамадскіх арганізацый, зацікаўленых у працы ў сферы інваліднасці. Прадстаўнікі гэтых арганізацый нароўні з іншымі мэтавымі аўдыторыямі былі далучаныя да ўсіх этапаў кампаніі. У першую чаргу, улічваючы беларускае заканадаўства ў сферы выкарыстання замежнай бязвыплатнай дапамогі і ўмовы конкурсу, гэтыя арганізацыі ўдзельнічалі ў конкурсе міні-грантаў, які рэалізоўваў дацкі партнёр The European House. У пераважнай большасці выпадкаў такімі арганізацыямі сталі раённыя аддзяленні буйных асацыяцый людзей з інваліднасцю: Рэспубліканская асацыяцыя інвалідаў-калясачнікаў, Беларускае таварыства інвалідаў, Беларускае таварыства інвалідаў па зроку, Беларуская асацыяцыя дапамогі дзецям-інвалідам і маладым інвалідам і г.д. У рэдкіх выключэннях — у выглядзе самастойных лакальных арганізацый, напрыклад: Цэнтр дапамогі маладым інвалідам (Столін).

В) Мясцовыя ўлады

Натуральным для дасягнення пастаўленых мэтаў выглядае і далучэнне мясцовых уладаў да рэалізацыі кампаніі, а таксама дзяржаўных устаноў. Актыўнымі ўдзельнікамі кампаніі сталі тэрытарыяльныя цэнтры сацыяльнага абслугоўвання насельніцтва, цэнтры карэкцыйнага развіцця, упраўленні па працы, занятасці і сацыяльнай абароне, аддзелы раённых выканаўчых камітэтаў. Дзякуючы іх удзелу працэс стварэння павестак ды іншыя дзеянні атрымалі палітычную падтрымку, што ў канчатковым выніку вылілася ў падпісанне мясцовых павестак, у тым ліку прадстаўнікамі выканаўчых камітэтаў.

Кампаненты кампаніі

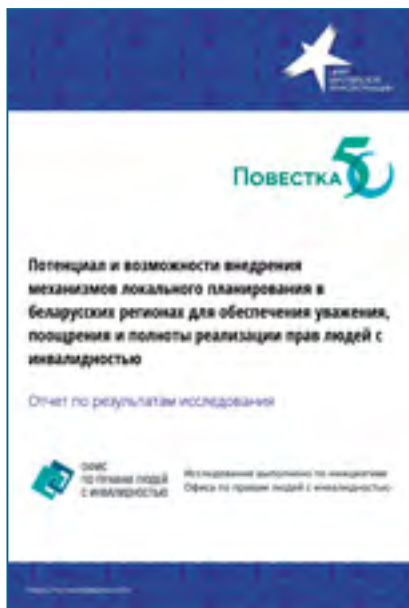
Аналіз падрыхтаванасці і рэальных магчымасцяў беларускіх рэгіёнаў для ўкаранення механізмаў лакальнага планавання з мэтай забеспячэння рэалізацыі Канвенцыі.

Выніковы дакумент атрымаў назву «Патэнцыял і магчымасці ўкаранення механізмаў лакальнага планавання ў беларускіх рэгіёнах для забеспячэння павагі, заахвочвання і паўнаты рэалізацыі правоў людзей з інваліднасцю».

Дзякуючы гэтаму кроку каманда кампаніі змагла вызначыць пункты прыкладання высілкаў: было абрана пяць гарадоў з 14-ці: Бабруйск, Валожын, Лепель, Столін, Шчучын (пазней

у кампанію быў дададзены г. Стоўбцы), зыходзячы з паказчыкаў па наступных групах параметраў:

А) Агульныя ўмовы развіцця і стан гарадскога асяроддзя (асяроддзе), куды ўвайшлі з’явы, за якімі назіралі экспедытары: стан інфраструктуры, знешнія прыкметы дабрабыту, інтэнсіўнасць жыцця, развіццё мясцовых прадпрыемстваў і прыватнага бізнесу, стан значных гарадскіх аб’ектаў, агульны стан даступнасці гарадскога асяроддзя для людзей з інваліднасцю.



Б) Стан гарадскіх суб'ектаў (суб'екты): ступень адкрытасці і накіраванасці гарадскіх уладаў і дзяржаўных арганізацый на развіццё горада, удзел мясцовага бізнесу ў развіцці горада, наяўнасць і стан арганізацый грамадзянскай супольнасці, узровень нефармальнай грамадскай актыўнасці, ступень адкрытасці мясцовых суб'ектаў да кантактаў і ўзаемадзеяння.

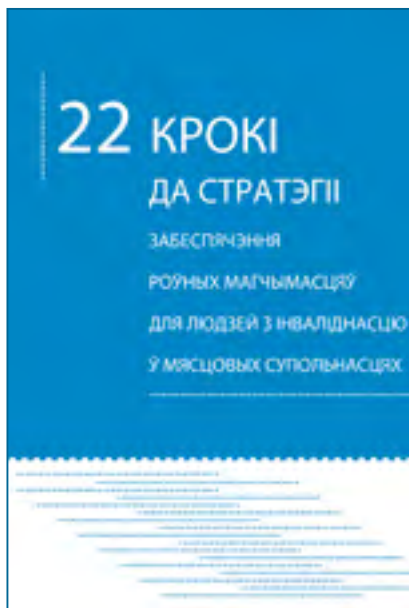
Адна з галоўных высноў:

«Нераспаўсюджанасць практык грамадскага аўдыту і маніторынгу выканання стандартаў Канвенцыі з'яўляецца ўмовай, якая перашкаджае ўключэнню людзей з інваліднасцю ў працэсы прыняцця рашэння ў межах палітыкі інваліднасці. Захаванне дзяржаўнай манополіі ў практыцы рэалізацыі палітыкі інваліднасці замацоўвае аб'ектны падыход у гэтай сферы. Адпаведна, дадзеная сітуацыя выбудоўвае абрыс, які замацоўвае фактычна няроўны статус розных сацыяльных суб'ектаў. Замацаваны прыярытэт дзяржаўных органаў над самімі асобамі з інваліднасцю і іх арганізацыямі ў галіне палітыкі інваліднасці перашкаджае павышэнню эфектыўнасці ўзаемадзеяння сацыяльных суб'ектаў у сферы развіцця правасуб'ектнасці людзей з інваліднасцю. Захаванне дадзенага падыходу ўступае ў канфлікт з прынцыпамі Канвенцыі і фактычна перашкаджае імплементацыі яе стандартаў».

Таксама дзякуючы гэтаму даследаванню імплементатары кампаніі атрымалі зыходную інфармацыю для будучай дзейнасці: кантакты людзей і арганізацый, якія займаюцца пытаннямі інваліднасці або маюць патэнцыйную зацікаўленасць пытаннем, апісанне ўнутраных узаемаадносін мясцовай супольнасці і практыку сумеснага вырашэння надзённых праблем.

Кампіляцыя польскага досведу і стварэнне дапаможніка «22 крокі»

Польскія партнёры з Фонду TUS праводзілі падобнага роду працу яшчэ восем гадоў таму на тэрыторыі Польскай Рэспублікі. Выбар польскіх партнёраў быў абумоўлены менавіта наяўнасцю падобнага досведу і падабенствам метадалагічных падыходаў да планавання дзейнасці. А таксама невялікай «ментальнай дыстанцыяй», у параўнанні з іншымі краінамі, якія рэалізоўвалі падобны падыход у планаванні на мясцовым узроўні. Аднак, было вырашана выкарыстоўваць метадалогію «22 крокі» — аўтарскі прадукт экспертаў Фонду, адаптаваны і дапоўнены на пачатковым этапе працы ў рэгіёнах.



Правядзенне круглых сталоў і адукацыйных мерапрыемстваў у абраных гарадах

Круглыя сталы «Перспектывы рэалізацыі Канвенцыі аб правах людзей з інваліднасцю. Павестка дня 50» былі першымі публічнымі мерапрыемствамі праекта ў кожным з гарадоў, дзе прадстаўнікі пазначаных вышэй мэтавых груп пазнаёміліся з вынікамі даследаванняў, планами кампаніі. Менавіта падчас такіх круглых сталоў удзельнікі максімальна ўключаліся ў кампанію. Семінары «Асновы планавання мясцовых праграм

па інваліднасці» у інтэрактыўнай форме паказвалі асновы метадалогіі «22 крокі», дэманстравалі прынцыпы ўзаемадзеяння ў групе, а таксама знаёмілі з асноўнымі палажэннямі Канвенцыі аб правах людзей з інваліднасцю. Меркавалася, што гэтыя семінары ілюстрацыйна пакажуць, якім чынам будзе арганізаваны працэс стварэння мясцовых павестак, і візуалізуюць выніковы прадукт кампаніі.

Адукацыйны візіт у Польшчу

Наступным крокам пасля правядзення круглых сталоў была арганізацыя адукацыйнага візіту ў Польшчу. Падчас візіту ўдзельнікі змаглі наведаць апарат Упаўнаважанага па справах людзей з інваліднасцю — Офіс Амбудсмана, сустрэцца з аўтарамі альтэрнатыўнай справаздачы аб выкананні Канвенцыі ААН аб правах людзей з інваліднасцю, з кіраўніцтвам грамадскага транспарту г.Варшавы, пазнаёміцца са станоўчымі прыкладамі палітыкі ў дачыненні да слабавідушчых і невідушчых людзей, пазнаёміцца з рашэннямі праблем забеспячэння інклюзіі ў навуковым цэнтры Каперніка.

Адукацыйны візіт у Данію

Праз год, у адпаведнасці з логікай развіцця праекта, адбыўся яшчэ адзін адукацыйны візіт: 5 прадстаўнікоў лакальных уладаў і 5 прадстаўнікоў грамадскіх аб'яднанняў у суправаджэнні персаналу праекта наведалі Каралеўства Данія з мэтай пазнаёміцца з дзеяннямі гэтай краіны ў выкананні Канвенцыі аб правах людзей з інваліднасцю на нацыянальным і лакальным узроўнях. Дадзены візіт быў спраектаваны такім чынам, каб на падставе дацкай мадэлі планавання палітыкі «знізу–верх» растлумачыць прынцыпы ўзаемадзеяння суб'ектаў палітыкі. Сярод устаноў, наведаных цягам візіту, былі наступныя: Дацкія арганізацыі людзей з інваліднасцю (Danish Handicap

organisations – DH), Міністэрства па справах дзяцей і сацыяльнай абароны, Дацкі інстытут правоў чалавека (The Danish institute for Human Rights), Дацкае агенцтва рынку працы і найму (The Danish Agency for Labour Market and Recruitment). Асобным фокусам візіту стала наведванне муніцыпалітэта і праца з грамадскасцю рэгіёну Борнхальм. Гэты муніцыпалітэт быў абраны праз тое, што па велічыні насельніцтва і тэрыторыі, востраў падобны да чатырох з пяці пілотных рэгіёнаў, а гэта спрыяе лепшаму параўнанню сістэм аказання сацыяльнай дапамогі і рэалізацыі нормаў Канвенцыі на мясцовым узроўні.

Сеткавыя сустрэчы для камандаўтварэння

Цягам кампаніі ў актыўных удзельнікаў з усіх гарадоў праекта была магчымасць сустрэцца ў Мінску для абмеркавання прамежкавых вынікаў і выклікаў па падрыхтоўцы мясцовых павестак і рэалізацыі міні-праектаў, для рэфлексіі і ацэнкі метадалогіі. Дадзеныя сустрэчы таксама спрыялі ўмацаванню міжасабовых зносінаў паміж актыўнымі ўдзельнікамі кампаніі з розных гарадоў ды арганізатарамі кампаніі з ліку партнёрскіх арганізацый.

Развіццё мясцовых павестак

Галоўным працэсам кампаніі стала стратэгічнае планаванне мясцовых павестак для абраных пілотных рэгіёнаў. Як было сказана вышэй, з удзелам усіх зацікаўленых, цягам года групы (пры фасілітацыі польскіх экспертаў) стваралі мясцовую павестку ў адпаведнасці з метадалогіяй «22 крокі». Дадзены працэс уяўляўся спачатку цяжкім для ўдзельнікаў, таму што метады планавання нетыповы і нетрадыцыйны: удзельнікі пры рабоце ў групах былі ў роўных пазіцыях, незалежна ад займаных пасадаў па-за сесіямі, вызначэнне праблем адбывалася праз дыскусію, распрацоўка індыкатараў і чаканых вынікаў стала новым досведам. У кожным горадзе прайшло

ад 5 да 8 аднадзённых сесій стратэгічнага планавання. У выніку гэтай працы ўсе гарады атрымалі добра прапрацаваныя чарнавікі стратэгічных дакументаў па рашэнні праблем у сферы інваліднасці, заснаваных на мясцовай экспертызе. Варта падкрэсліць, што мадэратары сесій выконвалі фасілітатарскія функцыі, у змест мясцовых павестак умешваліся рэдка. Такі падыход — адзін з найважнейшых прынцыпаў, абраных на пачатку кампаніі.

Па сканчэнні кампаніі прадстаўнікі розных дзяржаўных і нездзяржаўных арганізацый у стане ўрачыстага падпісання мясцовай павесткі ўзялі на сябе абавязальніцтвы па выкананні выкладзенага ў павестцы. З кароткім візуальна аформленым апісаннем павесткі можна азнаёміцца ў дадатках 1 – 5 у канцы выдання.

Развіццё адаптаванай да беларускіх рэалій метадалогіі для далейшых этапаў дзеянняў

У працэсе рэалізацыі кампаніі, а менавіта падчас стварэння мясцовых павестак і камунікацыі ў асяроддзі распрацоўшчыкаў, рэалізатары кампаніі сутыкаліся з задачамі і праблемамі, якія выяўляліся праз беларускі кантэкст і невядомыя раней акалічнасці. Адпаведна, абраная метадалогія «22 крокі», патрабавала карэктавання і ўдакладнення для рэалій Беларусі і абагульнення досведу каманды для далейшай мультыплікацыі. Перапрацаваную метадалогію вы можаце пабачыць у канцы выдання.²

Конкурс міні-грантаў для пілотных тэрыторый

Для кожнага пілотнага рэгіёну быў арганізаваны конкурс міні-грантаў для развіцця мясцовых павестак: дасягненне пастаўленых мэтай мясцовых павестак і / або садзейнічанне

² Гл. Прыкладанне 6.

ў іх распрацоўцы. Памер вылучаемай дапамогі быў 5000 еўра, а ў выпадку калі праект аб'ядноўваў практычна ўсіх актараў (як грамадскія арганізацыі, так дзяржаўныя органы і ўстановы), то сума магла быць павялічаная да 8000. Атрымальнікам фінансавання магла стаць толькі грамадская арганізацыя ў партнёрстве з дзяржаўнай установай. Сродкі не маглі быць выдаткаваныя выключна на закупку абсталявання, палітычную або рэлігійную дзейнасць. У выніку на адрас дацкага партнёра паступіла 13 заявак, з якіх было падтрымана 7.



На жаль, ні адна заяўка з *Лепеля* не была падтрыманая, бо ўсе заяўкі былі прадстаўленыя заяўнікам — дзяржаўнай ўстановай, а таксама значная частка бюджэту гэтых праектаў была накіраваная на закупку абсталявання або матэрыялаў.

У Століне быў пададзены адзін аб'яднаны праект, накіраваны на вырашэнне пытанняў безбар'ернага асяроддзя: маніторынг даступнасці сацыяльных аб'ектаў і стварэнне турыстычнага даведніка па Століне з пазначэннем узроўню даступнасці аб'екта. Таксама праект уключаў сябе адукацыйныя мерапрыемствы ў сферы незалежнага пражывання людзей з інваліднасцю, круглыя сталы па абмеркаванні праблематыкі інваліднасці ў рэгіёне.

Шчучын. На жаль, існуючыя грамадскія арганізацыі не мелі дастатковых кампетэнцый і разумення праектнага падыходу для ўдзелу ў конкурсе. Таму было прынятае рашэнне прыцягнуць прафесійнага імплементаара, які сумесна з грамадскімі арганізацыямі і актыўнымі супрацоўнікамі Тэрытарыяльнага цэнтра сацыяльнага абслугоўвання насельніцтва змог бы рэалізаваць праект, накіраваны якраз на павышэнне патэнцыялу грамадскіх арганізацый і ініцыятыў. Такой арганізацыяй стала Гродзенскае аддзяленне Чырвонага Крыжа. У выніку ў Шчучыне прайшла Школа лідараў для людзей з інваліднасцю і іх асяроддзя, круглыя сталы для абмеркавання патрэбаў людзей з інваліднасцю і вызначэння магчымых спосабаў іх рашэння шляхам пабудовы міжасабовых сувязяў і развіцця культуры ўзаемападтрымкі. Таксама вынікам праекта стала стварэнне міжведамаснай рады па пытаннях інваліднасці.

Стоўбцы. У гэтым горадзе перамог праект, накіраваны на распаўсюд інфармацыі пра Канвенцыю аб правах людзей з інваліднасцю і сацыяльныя льготы / дапамогі, што вылучаюцца дзяржавай для людзей з інваліднасцю, тлумачэнне правоў для мэтавай аўдыторыі, а таксама абмеркаванне праблематыкі з удзелам дзяржаўных арганізацый і прадстаўнікоў раённага выканаўчага камітэта.

Распачаты раней і нечым падобны па метадах працы **валожынскі праект** таксама быў накіраваны на распаўсюд звештак пра Канвенцыю і сацыяльныя паслугі, дапамогу і льготы, якія могуць атрымаць людзі з інваліднасцю. У гэтым праекце вялікая ўвага была надзеленая сельскім тэрыторыям па той прычыне, што менавіта вёскі часта найменш інфармаваныя.

Улічваючы, што **Бабруйск** — самы вялікі горад кампаніі, у тым ліку па колькасці насельніцтва пасля абласных цэнтраў, было вырашана падтрымаць адразу тры праекты, пададзеныя рознымі арганізацыямі. Два з іх былі накіраваныя на вывучэнне пытання працаўладкавання людзей з інваліднасцю і паляпшэнне навыкаў мэтавай аўдыторыі па працаўладкаванні. Трэці праект быў накіраваны на барацьбу са стэрэатыпамі ў дачыненні да інвалідаў-вазочнікаў.



З боку Офіса па правах людзей з інваліднасцю цягам рэалізацыі міні-праектаў ажыццяўляўся пастаянны маніторынг і ацэнка праектаў: супрацоўнікі арганізацыі наведвалі мерапрыемствы як у якасці назіральнікаў, так і ў ролі запрошаных экспертаў.

Інфармацыйная праца

Галоўная мэта інфармацыйнай працы ў межах кампаніі «Парадак 50» — гэта асвятленне актыўнасці праекта і пра-

моцья каштоўнасцяў, якія нясе Канвенцыя ААН аб правах людзей з інваліднасцю. У сувязі з гэтым можна вылучыць два асноўныя напрамкі: асвятленне працоўных сустрэч, публічных мерапрыемстваў, міні-праектаў у рамках «Павесткі 50» і расповед пра людзей, якія прымалі ўдзел у стварэнні Павесткі. Менавіта дзякуючы сторытэлінгу атрымалася прыцягнуць дадатковую ўвагу да кампаніі, займаець публікацыі ў нацыянальных выданнях і распавесці пра важнасць Канвенцыі. Таксама былі арганізаваныя спецыяльныя мерапрыемствы для медыя: прэс-канферэнцыі і прэс-ланчы. Адзначым, што прэс-ланч — абсалютна новы фармат для рэгіянальнай прэсы, які журналісты ўспрынялі надзвычай станоўча.



За час кампаніі было апублікавана больш за 150 матэрыялаў як у рэгіянальнай прэсе, так і ў выданнях нацыянальнага ўзроўню. Дзякуючы гэтаму бенефіцыяры праекта даведваліся пра яго



дзеянсць, далучаліся да рэалізацыі, а таксама падвышалі свае веды па тэме правоў людзей з інваліднасцю. Публікацыі ў СМІ дазволілі лакальным партнёрам павысіць свой аўтарытэт і пазнавальнасць як сярод мясцовых жыхароў, так і ў дзяржаўных органах.

Галоўным інфармацыйным партнёрам кампаніі «Павестка 50» стаў партал «ЕўраБеларусь», які асвятляў большасць дзеянняў у рамках «Павесткі». Асноўнай складанасцю ў прамоцыі кампаніі стала невялікая колькасць СМІ ў гарадах праекта. У некаторых з іх (Стоўбцы, Шчучын) ёсць толькі адно раённае выданне. Але варта адзначыць, што мясцовыя журналісты актыўна асвятлялі мерапрыемства. Асаблівасцю інфармацыйнай кампаніі стала тое, што яе фокус быў скіраваны на лакальныя, а не нацыянальныя медыя.

Вынікі кампаніі «Павестка 50» аформленыя ў выглядзе анімацыйнага роліка, які распавядае пра мэты і задачы кампаніі, яе каштоўнасці і прынцыпы, этапы работы і вынікі. Ролік быў прэзентаваны ў Мінску, дзе абмяркоўваліся пытанні і выклікі рэгіянальнага развіцця ў Беларусі.

Стварэнне дадзенай брашуры

Гэтае выданне задумвалася як адзін з вынікаў праекта, які дазволіць мультыплікаваць атрыманы досвед іншымі арганізацыямі (як дзяржаўнымі, так і недзяржаўнымі). Азнаёміўшыся са зместам, вы зможаце ўбачыць, што тут прадстаўленая аб'ёмная інфармацыя, якую магчыма выкарыстоўваць пры планаванні падобнай працы. Дапаможнік папярэджвае пра памылкі, уводзіць у праблематыку планавання палітыкі на мясцовым узроўні, апісвае метады, прыдатныя для дадзенай працы.

Аналіз сітуацыі і характарыстыка праблем укаранення мясцовых павестак

У гэтай частцы мы падышлі да ацэнак таго, што адбылося ў выніку нашага праекта. Як памятаеце, асноўнай мэтай мы бачылі запуск працэсу мясцовага планавання па рэалізацыі прынцыпаў Канвенцыі аб правах людзей з інваліднасцю. Гэта значыць, што ў выніку мусілі з'явіцца не толькі мясцовыя планы (лакальныя павесткі). Павінны былі сфармавацца каманды з розных гарадскіх структур, суб'ектаў і супольнасцяў, якія бяруць на сябе адказнасць за рашэнне цалкам канкрэтных мясцовых праблем, што ўзнікаюць у сферы правоў людзей з інваліднасцю. Такім чынам, пры ацэнцы таго, што адбылося, неабходна адказаць на некалькі пытанняў:

- Як у нашых гарадах у выніку кампаніі «Павестка 50» змяніліся зносіны між гарадскімі суб'ектамі і супольнасцамі?
- Якія найбольш актуальныя праблемы ў галіне рэалізацыі правоў людзей з інваліднасцю былі выяўленыя і як механізмы лакальнага планавання паўплывалі на іх вырашэнне?
- Што змянілася ва ўяўленнях удзельнікаў кампаніі і людзей з інваліднасцю ў дачыненні да правоў людзей з інваліднасцю?

- Як удзельнікі кампаніі «Павестка 50» ацэньваюць уласныя дасягненні і вынікі?

Адносіны паміж гарадскімі суб'ектамі і супольнасцямі

У самым пачатку кампаніі вынікі даследавання гарадоў паказвалі, што сувязі і адносіны паміж рознымі гарадскімі суб'ектамі (дзяржаўныя ўстановы сацыяльнай сферы, арганізацыі людзей з інваліднасцю, мясцовыя дзяржаўныя і прыватныя прадпрыемствы і г.д.) вельмі слабыя. Нават тыя, хто ў сваёй дзейнасці закранаў пытанні людзей з інваліднасцю, маглі не кантактаваць і цесна не супрацоўнічаць адзін з адным. Мабыць, толькі тэрытарыяльныя цэнтры сацыяльнага абслугоўвання (ТЦСАН) мелі адносна ўстойлівыя сувязі з мясцовымі профільнымі арганізацыямі людзей з інваліднасцю.

Кампанія «Павестка 50» шмат у чым спрыяла фарманню новых і развіццю старых сувязяў паміж рознымі гарадскімі суб'ектамі. Вядома, мы не можам сказаць, што працэс лакальнага планавання кардынальна змяніў структуру супрацы ў нашых гарадах. У той жа час, кампанія значна паўплывала на каардынацыю і ўзаемадзеянне паміж мясцовымі дзяржаўнымі ўстановамі сацыяльнай сферы (тэрытарыяльныя цэнтры сацыяльнага абслугоўвання насельніцтва, аддзяленні дзённага прабывання інвалідаў, цэнтры карэкцыйна-развіваючага навучання і рэабілітацыі), грамадскімі арганізацыямі людзей з інваліднасцю, мясцовымі выканкамамі, прыцягнула ўвагу СМІ. Можна таксама казаць пра змену тэматыкі ўзаемадзеяння і самога падыходу да працы, якая стала ў большай ступені арыентавацца на канкрэтныя праблемы людзей з інваліднасцю менавіта ў тым горадзе. У гэтым мы таксама бачым заслугу ўсіх удзельнікаў «Павесткі 50».

Дзяржаўныя ўстановы сацыяльнага абслугоўвання

Асноўнымі ўдзельнікамі распрацоўкі мясцовых павестак у гарадах сталі дзяржаўныя ўстановы сацыяльнай сферы і профільныя грамадскія арганізацыі, якія працуюць з тэматыкай інваліднасці. Трэба адзначыць высокую актыўнасць прадстаўнікоў ТЦСНАў і АДПІ: яны сталі «вядучымі» сіламі ў чатырох гарадах з пяці (у пасіўнай ролі дзяржаўныя ўстановы сацыяльнага абслугоўвання выступілі толькі ў Століне). Не так глыбока ў працэс уключыліся прадстаўнікі ЦКРНіРаў, хаця яны таксама прымалі ўдзел у распрацоўцы мясцовых павестак амаль ва ўсіх гарадах.

Вядучая роля прадстаўнікоў ТЦСНАў і АДПІ, з аднаго боку, выцякае з канцэнтрацыі ў гэтых структурах пераважнай часткі ўсёй гарадской актыўнасці ў галіне інваліднасці (што было заўважана яшчэ на этапе даследавання). У той жа час аказалася, што гэтыя структуры не з'яўляюцца закрытымі, яны здольныя і матываваныя да ўспрымання новага, уласнага развіцця, пошуку новых форм узаемадзеяння і супрацы. Чалавечы фактар працягвае адыгрываць у гэтым пытанні прынцыповае значэнне, што з'яўляецца адначасова сілай і слабасцю гэтых мясцовых устаноў сацыяльнай сферы. Патэнцыял ТЦСНАў як пунктаў развіцця для мясцовых павестак павышаецца і дзякуючы таму, што там часта знаходзяць працу (у тым ліку і на кіруючых пасадах) людзі з інваліднасцю або актывісты грамадскіх арганізацый.

Арганізацыі людзей з інваліднасцю

Другім найбольш актыўным бокам работы з мясцовымі павесткамі сталі прадстаўнікі грамадскіх арганізацый, якія непасрэдна працуюць з тэматыкай інваліднасці. Мясцовыя аддзяленні тэматычных грамадскіх аб'яднанняў практычна ўсюды датычыліся працэсаў працы над мясцовымі павесткамі

або рэалізацыі міні-праектаў. Аднак іх актыўнасць вызначалася некалькімі чыннікамі. Па-першае, у малых гарадах амаль уся грамадская дзейнасць у сферы інваліднасці засяроджаная ў мясцовых аддзяленнях арганізацый нацыянальнага ўзроўню (БелТІ, БелТІЗ, БелТГ, РАІК, БелАДДіІМІ). Часцей за ўсё ў гарадах (асабліва ў малога памеру) іншых устойлівых самаарганізаваных ініцыятыў у дадзенай сферы практычна няма. Па-другое, мясцовыя аддзяленні нацыянальных арганізацый слаба забяспечаныя рэсурсамі (як матэрыяльнымі, так і чалавечымі), таму для ўдзелу ў складаных працэсах з адтэрмінаваным вынікам у іх часта не хапае ні сіл, ні стратэгічнага мыслення. Па-трэцяе, існуе своеасаблівы эффект «праезджанай каляіны». Многія мясцовыя аддзяленні маюць устояную гадамі практыку ўласнай дзейнасці і складзеныя адносіны з іншымі суб'ектамі ў горадзе (мясцовай уладай, сацыяльнымі службама і да т.п.). Ім складана прымаць новыя падыходы і мяняць звыклы ўклад работы.

Найбольш актыўна ў рэалізацыю кампаніі ўключыліся рэгіянальныя аддзяленні БелАДДіІМІ ў тых гарадах, дзе яны ёсць (Валожын, Столін, Бабруйск, Стоўбцы). БелАДДіІМІ не мае такой шырокай сеткі пакрыцця, як БелТІЗ і БелТІ, аднак яе рэгіянальныя аддзяленні заўсёды актыўныя. Гэта шмат у чым вызначаецца дамінуючым прынцыпам арганізацыі мясцовых аддзяленняў «знізу-уверх», калі рэгіянальныя структуры БелАДДіІМІ сапраўды абапіраюцца на самаарганізаваную мясцовую актыўнасць. Уключэнне рэгіянальных аддзяленняў БелТІ і БелТІЗ у кампанію па распрацоўцы мясцовых павестак адбылося не ўсюды: калі ў Стобцах БелТІ актыўна далучыўся, то ў Валожыне, Століне і Шчучыне мясцовыя аддзяленні БелТІ засталіся за межамі працэсу. Мясцовыя аддзяленні БелТІЗ удзельнічалі ў кампаніі па распрацоўцы лакальных павестак у Валожыне, Стоўбцах, Століне і Шчучыне.

Сітуацыя ў Бабруйску вылучалася кардынальным чынам у параўнанні з малымі гарадамі. Падобным было тое, што найбольш актыўнымі ўдзельнікамі сталі мясцовыя аддзяленні нацыянальных арганізацый: РАІК, БелАДДіМІ і, у меншай ступені, БелТГ. Аднак у Бабруйску актыўную ролю адыгралі некалькі ўласна гарадскіх арганізацый, якія не з'яўляюцца аддзяленнямі пэўных сетак: «Асобы свет», «Міласэрнасць і здароўе», «Дзеці. Аўтызм. Бацькі», «Дом на скале», інклюзіўны тэатр «Люстэрка». У той жа час ні адна з іншых «сеткавых» арганізацый (БелТІ, БелТІЗ) не знайшла для сябе працэс распрацоўкі мясцовых павестак цікавым.



На жаль, аказалася, што не ўсе арганізацыі, што займаюцца пытаннямі людзей з інваліднасцю, у нашых гарадах атрымалася ахапіць кампаніяй. Практычна цалкам у баку ад працэсу распра-

цоўкі мясцовых павестак апынуліся рэгіянальныя аддзяленні Беларускага Таварыства Чырвонага Крыжа, у некаторых выпадках адбывалася «выпадзенне» аддзяленняў БелТІ і БелТІЗ. Гэта адбывалася з розных прычын, але найбольш важнымі з іх былі: слабое далучэнне цэнтральных органаў гэтых арганізацый у працэсы «Павесткі 50»; адсутнасць у старшыняў мясцовых аддзяленняў яснага разумення таго, што лакальнае планаванне можа даць менавіта іх арганізацыі; адсутнасць дастатковай матывацыі да ўзгаднення сваіх дзеянняў і мэтай з іншымі суб'ектамі, якія працуюць на павышэнне якасці жыцця людзей з інваліднасцю ў горадзе.

Іншыя арганізацыі грамадзянскай супольнасці

Арганізацыі грамадзянскай супольнасці, для якіх праца з мэтавай групай людзей з інваліднасцю не з'яўляецца асноўнай, таксама ў рэдкіх выпадках прымалі ўдзел у распрацоўцы лакальных планаў. Актыўна ўключыліся толькі ТБМ у Стоўбцах і прадстаўнікі сацыяльна-арыентаванага бізнесу ў Бабруйску («Тайм-клуб 1387» і ПУП «Крэатыўны свет»), якія працуюць на мяжы грамадскай актыўнасці і прыватнага бізнесу. Для малых гарадоў, дзе ўзровень грамадскай актыўнасці вельмі нізкі, такая сітуацыя не з'яўляецца дзіўнай, хоць у далейшым павелічэнне колькасці ўдзельнікаў лакальных планаў за кошт няпрофільных арганізацый можа стаць адным з фактараў развіцця мясцовых павестак.

Мясцовыя ўлады

Ва ўсіх гарадах падчас сустрэч па стварэнні лакальных павестак удзельнічалі прадстаўнікі выканкамаў — як правіла, прадстаўнік аддзелу працы і сацыяльнай абароны, — з большай ці меншай інтэнсіўнасцю ўключання ў працоўны працэс (найменшую далучанасць да самога працэсу працы выканаўчай улады можна фіксаваць

у Бабруйску і Стоўбцах). Выключэннем у гэтым пытанні з'яўляецца Шчучын, у якім на асобных пасяджэннях прысутнічалі не толькі прадстаўнікі «профільнага» аддзела, але і аддзела архітэктуры і будаўніцтва, інвестыцыйнай дзейнасці, а таксама прадстаўнікі сістэмы аховы здароўя.

Мясцовыя СМІ

У некаторых гарадах (Валожын, Шчучын і ў меншай ступені Столін) сацыяльныя службы (ТЦСАН, АДПІ, ЦКРНІР) маюць устойлівую сувязь з мясцовай раённай газетай. Вынік гэтага ўзаемадзеяння хоць і стабільны, але часцей за ўсё традыцыйны: асвятленне мерапрыемстваў сацыяльных службаў, публікацыі, прымеркаваныя да пэўных дзён года: дзень інваліда, дзень маці, дзень сацыяльнага работніка, акцыя «белы кій» і да т.п. У асобных выпадках (напрыклад, Валожын) самі журналісты спрабуюць пашырыць поле асвятлення праблематыкі людзей з інваліднасцю праз публікацыю матэрыялаў пра асабістыя гісторыі людзей з інваліднасцю або пра грамадскіх актывістаў, якія займаюцца гэтай праблемай.

Мерапрыемствы кампаніі «Павестка 50» таксама ў большасці выпадкаў асвятляліся мясцовымі раённымі газетамі. Журналісты раённых газет, якія адказваюць за асвятленне сацыяльнай праблематыкі, уключаліся ў мерапрыемствы па распрацоўцы мясцовых павестак, аднак іх удзел насіў эпизадычны характар: яны выконвалі хутчэй функцыю інфарматараў пра мерапрыемствы, чым удзельнікаў у самой рабоце.

Іншыя суб'екты мясцовага ўзроўню

Найбольш цікавай з'явай для развіцця мясцовага планавання з'яўляецца далучэнне мясцовага бізнесу і цэркваў. І тыя, і іншыя часта далучаныя да дзейнасці, звязанай

з тэматыкай інваліднасці на мясцовым узроўні. Тым не менш, у працэс распрацоўкі лакальных павестак бізнес, цэрквы і рэлігійныя абшчыны, уключаныя не былі.

Людзі з інваліднасцю

Парадаксальнай з’яўляецца слабая матывацыя актыўных людзей з інваліднасцю да ўключэння ў мерапрыемствы «Павесткі 50». За выключэннем ужо ахопленых грамадскай актыўнасцю або працай у сацыяльных установах людзей з інваліднасцю, яны мала цікавіліся кампаніяй. Часта гэта звязана са своеасаблівай устаноўкай, калі актыўны чалавек з інваліднасцю, які пераадолеў цяжкасці адаптацыі ў сучасным неспрыяльным асяроддзі, не лічыць важным для сябе грамадскі ўдзел. У пэўным сэнсе такія людзі мяркуюць, што, дабіўшыся ўсяго самастойна, яны сваёй біяграфіяй ўжо служаць прыкладам для пераймання, а іншыя могуць проста ісці тым жа шляхам.

Найбольш актуальныя праблемы ў галіне рэалізацыі правоў людзей з інваліднасцю

Самай распаўсюджанай праблемай у гарадах застаецца **безбар’ернае асяроддзе**. У першую чаргу праблемы тычацца фізічнай даступнасці і згадваюцца ў сувязі з вазочнікамі. У значна меншай ступені на мясцовым узроўні падымаюцца пытанні даступнасці асяроддзя для людзей са слабым зрокам і слыхам людзей. Паляпшэнне безбар’ернага асяроддзя ў грамадскіх месцах (дамы культуры, бібліятэкі, кінатэатры) часцей за ўсё не пашырае кола карыстальнікаў, але робіць карыстанне зручнейшым для ўжо ўключаных людзей з інвалід-

насцю. Бар’ернае асяроддзе ў месцах пражывання застаецца вялікай праблемай: адсутнічае сістэма аналізу і абагульнення патрэбаў на ўзроўні горада, усе пытанні вырашаюцца толькі па індывідуальных заявах і ў складаным парадку. Тым не менш, у апошнія гады акурат пытанні паляпшэння безбар’ернага асяроддзя развіваюцца найбольш хуткімі тэмпамі.

За час кампаніі «Павестка 50» зафіксавана агульнае змяненне стаўлення да некаторых існуючых праблем. У прыватнасці, змяняецца ўяўленне аб праблематыцы, звязанай з *інклюзіўнай адукацыяй*, большая ўвага надаецца пытанням падрыхтоўкі педагогаў і працы з бацькамі.

Працаўладкаванне людзей з інваліднасцю застаецца найбольш складанай праблемай. Нягледзячы на тое, што ўстаноўка на рэалізацыю правоў у гэтай сферы шырока распаўсюджаная, востра не хапае разумення рэальнага стану праблемы і шляхоў яе вырашэння. Існуе шмат стэрэатыпных устаноўак, напрыклад, адносна нежадання працадаўцаў прымаць на працу людзей з інваліднасцю. Аднак ніякага прынцыповага супраціву з боку працадаўцаў не існуе. Як паказвае досвед кампаніі ў Бабруйску, абыход прадпрыемстваў у межах міні-праекта даказаў, што стэрэатыпы пра здольнасць людзей з інваліднасцю да паўнаwartаснай працы існуюць, але распаўсюджаныя зусім не так шырока. Рэальнымі перашкодамі з’яўляюцца абсталяванне працоўных месцаў; кваліфікацыя людзей з інваліднасцю для займання наяўных вакансій; усё, што звязана з МРЭК, працоўнымі рэкамендацыямі і спісам дазволеных прафесій. Не менш важнай праблемай з’яўляецца нізкая матывацыя і нізкія запыты на прафесійную самарэалізацыю ў саміх людзей з інваліднасцю. Для дзяржаўных структур ТЦСАНы, АДПІ ды іншыя сацыяльныя службы выступаюць месцам для працаўладкавання людзей з інваліднасцю, а наяўнасць

у горадзе прадпрыемства якога-небудзь нацыянальнага грамадскага аб'яднання (БелТІЗ, БелТІ, БелТГ) аўтаматычна азначае, што пытанне працаўладкавання будзе ўспрымацца як «вырашанае».

Важнай праблемай з'яўляецца **доступ да сродкаў рэабілітацыі**. Шмат у чым існуючая дзяржаўная манаполія на прадастаўленне сродкаў рэабілітацыі нягнуткая, слаба ўлічвае рэальныя патрэбы, не прадугледжвае магчымасцяў самастойнага выбару сродкаў рэабілітацыі, калі прызначаныя заканадаўствам ільготы аказваюцца непатрэбнымі.

Працэс працы над стварэннем мясцовых павестак: цяжкасці

Уключэнне і ўдзел у распрацоўцы лакальных павестак былі даволі цяжкай справай для большасці ўдзельнікаў, што адлюстроўваецца ў меркаваннях удзельнікаў працэсу лакальнага планавання.

1) Сэнс і прызначэнне распрацоўкі мясцовых планаў

Першая цяжкасць, пра якую шмат гаварылі ўдзельнікі працэсу, — гэта неразуменне сэнсу і прызначэння самой працы, яе канчатковага выніку. Нягледзячы на тлумачэнні ініцыятараў працэсу і трэнераў, некаторыя з актыўных распрацоўшчыкаў амаль да канца работы не разумелі, што мусіць атрымацца ў яе выніку. Для некаторых удзельнікаў увесь працэс так і застаўся «навучальным»:

«Нам было абсалютна незразумела, чаго ад нас хочуць нашы трэнеры. Мы чапляліся з пытаннямі: што ў нас мае атрымацца, што мы павінны ўрэшце пабачыць? І толькі ў канцы ўсё праяснілася».

«Не адразу прыйшло разуменне таго, што тое, што мы робім, — гэта рэальна, гэта план дзейняў. На першых сустрэчах я думала, што гэта рэпетыцыя, што вось цябе проста вучаць ствараць дакумент. А аказалася, што не толькі вучаць, дык гэта яшчэ і рэальны дакумент, які трэба будзе хутка зацвердзіць. калі мы дайшлі да працэсу планавання кансультацый, я наогул запала ў нейкі ступар. калі аказалася, што гэта вось рэальна трэба рабіць».

2) Неабходнасць выхаду за межы звыклых роляў і функцыянальных абавязкаў

Другая праблема, з якой сутыкнуліся ўдзельнікі, — гэта неабходная для ўдзелу ў працы над парадкам «змена ролі» і выхад за межы сваіх функцыянальных абавязкаў.

«Цяжка было. Звычайна ў цябе ёсць канкрэтныя вытворчыя абавязкі, а тут ты мусіш фармуляваць новыя мэты і задачы, ды нават ставіць іх перад кіраўніцтвам!».

Выхад за межы сваёй канкрэтнай дзейнасці і штодзённых задач даваўся цяжка не толькі работнікам дзяржаўных структур, але і прадстаўнікам НДА. Некаторыя з іх так і не пераадолелі гэтых межаў.

«Напрыклад, вось у нас БелТІ, старшыня. Ёй трэба выдаць дапамогу, у яе шмат спраў. Ну прыйдзі хоць на адно пасяджэнне, хоць паглядзі. Ёсць арганізацыі, якія хочуць шмат, але не хочуць уключацца ні ў што».

*«А яшчэ яны (прадстаўнікі сеткавых ГА) кажуць:»
Што вы там прапануеце, у нас сваё начальства, калі
яны скажуць, тады і прыйдзем».*

Неўключэнне профільных грамадскіх аб'яднанняў у працу над павесткай у большасці выпадкаў тлумачыцца тым, што яны так і не змаглі зразумець, якім чынам павестка працуе над расшэннем праблем іх мэтавых груп.

3) Мова і метадалогія

Трэцяй праблемай стала мова і метадалогія распрацоўкі павестак. Калі этап вызначэння і ўзгаднення праблем успрымаўся ўдзельнікамі адносна лёгка, то на этапе пастаноўкі мэтай амаль усе ўдзельнікі адчувалі складанасці. Цяжкасці выклікала неабходнасць вызначаць рэалістычныя і дасягальныя мэты, пераадольваць звыклыя формы абгрунтаванняў мэтай і абмежаванні афіцыйнага стылю напісання стратэгічных дакументаў, выяўлялася адсутнасць практыкі і навыкаў планавання-праектавання.

«Пэўна сфармуляваць мэту — гэта аказалася самым складаным. Не прыгожа напісаць, што «я хачу шчасця і міру ва ўсім свеце», а напісаць выразна, чаго мы збіраемся дамагчыся».

«Мы, ведаеце, як прывыклі пісаць? На падставе пункта такога, абзаца трэцяга палажэння такога ... і г.д., і да т.п. А тут такія спасылкі не праходзяць».

«Было вельмі цяжка зразумець. Я наогул камплексавала спачатку, думала, што гэта неяк звязана

з маімі інтэлектуальнымі здольнасцямі. І толькі калі ўжо сталі афармляць дакумент, неяк стала вымаляўвацца. Калі працавалі над праблемамі — было яшчэ нічога. А калі мы перайшлі да фармулёўкі мэтай, падмэтай — можа, гэта ў іх такі падыход еўрапейскі, але мы выдаткавалі на гэта столькі часу, і я, увогуле, так і не ўпэўненая, што да канца зразумелі. У нас паняцце пра мэты наогул іншае».

4) Недапрацоўкі на этапе вызначэння праблем

Больш глыбокі аналіз паказвае, што збольшага праблема пастаноўкі мэтай звязаная з недапрацоўкамі на этапе вызначэння праблем. Па-першае, наколькі праца пачыналася з вызначэння праблем, шмат хто з удзельнікаў не ўспрымаў яе да канца сур'ёзна і рэалістычна, ставіліся як да трэніроўкі або фармальнасці. У выніку ў спісах праблем апынуліся змяшаныя як стэрэатыпныя і вельмі агульныя ўяўленні аб праблемах людзей з інваліднасцю (безбар'ернае асяроддзе, адукацыя, працаўладкаванне), так і сапраўды важныя і канкрэтныя лакальныя праявы той ці іншай праблематыкі (асобныя пандусы і светлафоры, аспекты працы МРЭК, адсутнасць інфармацыі па канкрэтнай праблеме ці праве і да т.п.).

Па-другое, на этапе вызначэння праблем не была да канца правяраная іх адэкватнасць мясцовай сітуацыі. У выніку многія праблемы, якія маюць агульны характар (напрыклад, працаўладкаванне), немагчыма было пасля канкрэтызаваць праз адсутнасці ўяўлення і інфармацыі пра сітуацыю ў дадзенай сферы ў горадзе.

Некаторыя першапачаткова пастаўленыя праблемы ўдзельнікі перафармулявалі ў працэсе планавання — часам

усвядоміўшы іх неадэкватнасць, часам проста канкрэтызаваўшы сваё ўяўленне пра іх.

«Калі мы пачалі працаваць, у нас было роўна дзве тэмы: безбар'ерка і працаўладкаванне. І вось мы па іх толькі і хадзілі. Але калі пачалі размаўляць сур'ёзна, то працаўладкаванне ператварылася ва ўтрыманскую пазіцыю асобы з інваліднасцю, а безбар'ерка наогул сышла. Таму што мы пачалі глядзець: а там вось гэта робіцца, а тут вось гэта. Так ідзе ўжо працэс, а мы ўсё паўтараем: «безбар'ерка, безбар'ерка».

5) Уяўленні пра суб'екта рэалізацыі мясцовых павестак

Яшчэ адна цяжкасць, звязаная з вызначэннем праблем і, асабліва, з пастаноўкай мэтай, — гэта адрасаванне мясцовай павесткі і вызначэнне той суб'ектнасці, якая мусіць яе рэалізоўваць. Паколькі самавызначэнне ўдзельнікаў і ўяўленне пра тое, хто з'яўляецца канчатковым адрасатам распрацаванага плана дзеянняў, змянялася ў працэсе працы, то пастаўленыя мэты даводзілася пераглядаць зыходзячы з таго, для каго яны ставяцца.

«Нашы трэнеры нас арыентавалі на тое, каб мы абіралі праблемы, з якімі самі можам працаваць. Вось мы не можам зараз ліквідаваць праблему працаўладкавання, таму мы вырашылі працаваць хаця б з інфармаваннем. І цяпер, калі чалавек прыходзіць да нас з індывідуальнай праграмай рэабілітацыі, мы яму можам распавесці і паказаць, якія ў яго магчымасці, на што ён мае права, што яму належыць».

6) Канкурэнцыя паміж прадстаўнікамі розных арганізацый

На агульную эфектыўнасць работы ўплывала канкурэнцыя паміж прадстаўнікамі розных арганізацый, якія адстойваюць інтарэсы сваіх мэтавых груп. Самі ўдзельнікі прызнавалі, што зацікаўленасць у вырашэнні праблем сваёй групы часта замінала выхаду на дыялог з іншымі, абмеркаванню агульных праблем і перспектыв. Некаторыя ўдзельнікі лічаць, што гэты своеасаблівы эгаізм так і не быў пераадолены:

«Як такога адзінага фронту на рэалізацыі «Павесткі» ў дзеянні няма, ён існуе на паперы, але на самай справе кожны цягне на сябе коўдру».

У той жа час большасць удзельнікаў працэсу ва ўсіх гарадах адзначае, што ў працэсе працы яны змаглі навучыцца сумяшчаць уласныя інтарэсы і інтарэсы сваіх груп з магчымасцю выхаду на абмеркаванне праблем больш агульнага парадку.

Праца над стварэннем мясцовых павестак: ацэнка вынікаў

Нягледзячы на апісанья цяжкасці, працэс работы над лакальнымі павесткамі завяршыўся пазітыўным вынікам, што канстатуецца большасцю яго актыўных удзельнікаў. Часцей за ўсё імі называюцца тры асноўныя вынікі работы над фармаваннем мясцовай павесткі.

1) Развіццё сувязяў паміж зацікаўленымі ў вырашэнні праблем людзей з інваліднасцю бакамі

Ва ўсіх гарадах змяніўся характар сувязяў і зносін паміж мясцовай уладай, арганізацыямі людзей з інваліднасцю, сацыяльнымі ўстановамі, мясцовымі СМІ за кошт уключэння ў працэс лакальнага планавання. У розных гарадах для гэтага давялося пераадольваць разнастайныя бар'еры, што атрымалася рознай ступенню поспеху. Мабыць, мінімальныя змены ў структуры зносін адзначаюцца ў Валожыне, бо там і раней мелася цесная звязка ўсіх арганізацый, якія працуюць з праблематыкай інваліднасці. Развіццё сувязяў і ўмацаванне зносін паміж профільнымі НДА і рознымі дзяржаўнымі сацыяльнымі ўстановамі (ТЦСАН, АДПІ, ЦКРНіР) у Бабруйску, Стоўбцах і Століне; фармаванне іншай структуры зносін паміж кіраўніцтвам ТЦСАН і выканаўчай уладай, новыя фарматы ўзаемадзеяння і ўключэння праблематыкі інваліднасці ў раённыя планы развіцця ў Шчучыне — усё гэта з'яўляецца безумоўным дасягненнем «Павесткі 50».

«Мне проста ў твар кожная грамадская арганізацыя казалася: ТЦСАНы нічога не робяць! Я ім кажу, што ў мяне база ёсць па невідучых — хочаце, падзялюся? «Як, у вас база ёсць, вы нешта робіце?» — спачатку вельмі цяжка было».

«Стасункі з ТЦСАНамі спачатку складаліся цяжкавата, бо мы прывыклі ад улады нічога не атрымліваць. Але ў выніку ў нас зусім змянілася стаўленне».

«Не было ўзаемадзеяння паміж арганізацыямі, нават грамадскімі. У нас была загваздка паміж невідучымі і вазочнікамі. Чаму вазочнікам нешта робяць, а нам не? Дык давайце мы разам будзем пісаць тыя звароты, якія кожны піша асобна! Мы дадамо вашыя пункты і паставім свае подпісы. І аказваецца, гэта так проста!».

2) Змена ўяўленняў і пашырэнне межаў пастаноўкі мэтай

Праца з мясцовымі павесткамі і Канвенцыяй прывяла да змены ўяўленняў некаторых удзельнікаў пра тое, як працаваць над праблемамі людзей з інваліднасцю. У першую чаргу гэта тычыцца работнікаў дзяржаўных сацыяльных службаў.

«Пасля працы ў ТЦСАНе цягам 12-ці гадоў, нам здавалася, што мы ведаем усе праблемы. Ведаць мы ведаем — аднак з пункту гледжання здаровага чалавека, у межах нарматыўкі. А па Павестцы мы працавалі разам з людзьмі з інваліднасцю, і гэта неяк па-іншаму ўсё паказала».

«Сам працэс кансультацый апынуўся вельмі карысны. Калі ты рэальна сустракаешся з людзьмі, для якіх пішаш гэтую павестку, атрымліваеш зваротную сувязь ад гэтых людзей, то раптам пачынаеш разумець, што ўсё не зусім так, як ты прызвычаіўся думаць».

«Гэта пераварочвае ўсё з ног на галаву — ці наадварот, не ведаю. Калі ты звыкся арыентавацца на тое, што напісана ў дзяржаўных праграмах і планах, а тут раптам аказваецца, што канкрэтнаму чалавеку гэта ўсё не трэба. А трэба нешта зусім іншае».

Прадстаўнікі НДА заўважаюць пашырэнне сваіх магчымасцяў і гарызонтаў працы. Яны адзначаюць новае разуменне таго, як прыватныя праблемы асобных людзей і мэтавых груп перакладаюцца ў агульныя — і наадварот. Тое, што раней здавалася абсалютна невырашальным, цяпер усведамляецца як задача, якую можна пачынаць вырашаць.

«Мы ведалі, што ёсць гэтыя праблемы, але не задумваліся пра іх. Таму што нам іх усё роўна не вырашыць. Але цяпер, калі мы сталі з імі працаваць, яны зусім па-іншаму паўстаюць, і аказваецца, што не адразу, але можна нешта рабіць».

3) Змена ўстановак удзельнікаў працэсу планавання са спажывецкіх на пра-актыўныя

Удзельнікі з шэрагу прадстаўнікоў грамадскіх арганізацый адзначалі, што за час працы перад імі вастрэй усталі праблемы ініцыятывы і гатоўнасці ўдзельнічаць у вырашэнні праблем саміх

людзей з інваліднасцю. Калі ў пачатку працы яны прыходзілі са спажывецкім настроем «што нам тут могуць даць» і «чаго мы тут можам дамагчыся для нашай мэтавай групы», то да канца працы больш азадачыліся пытаннем «а што мы (і наша мэтавая група) можам рабіць, у што жадаем уключыцца, у чым наша ініцыятыва».

«Мы спыніліся на тым, што гэта наша вялікая сумесная праца — грамадскіх арганізацый і сацыяльных службаў. Мы ўсе звычайна сядзім і чакаем чагосьці ад выканкама. А тут мы можам прыйсці да іх і паказаць, які вялікі ўнёсак мы можам зрабіць для вырашэння гэтых праблем. Што мы не тое што хочам нешта ад іх атрымаць, а самі гатовыя ўнесці ўласныя сілы, сваю працу ў вырашэнне праблем. І вось з гэтага, магчыма, нарэшце пачнецца дыялог».

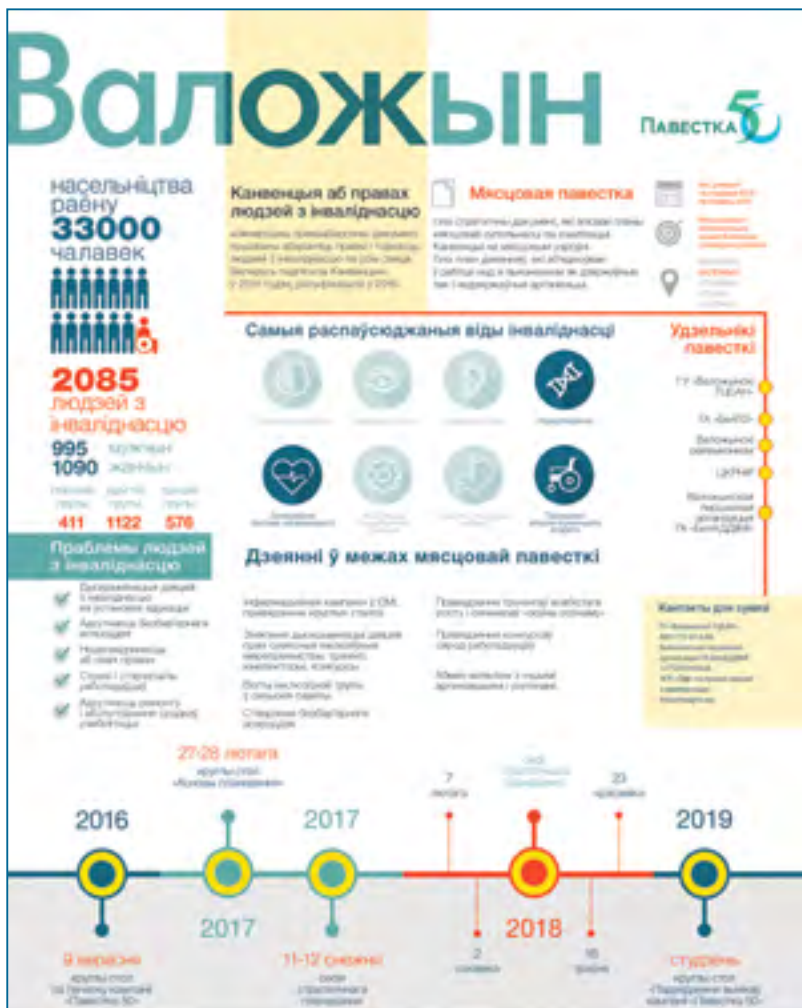
Падобныя ацэнкі, вядома, не могуць не радаваць, аднак тут (як звычайна) ёсць і свая лыжка дзэгцю. Павесткі распрацаваныя, сфармаваліся калектывы лакальнага планавання, змяніліся іх устаноўкі, сфармаваліся новыя сувязі і стасункі. Але наколькі ўсе гэтыя вынікі будуць устойлівымі? Наколькі і ўдзельнікі працэсу і, у перспектыве, новыя групы мясцовых актараў будуць здольныя прысвоіць вынікі працы над мясцовымі павесткамі, працягнуць і развіць іх?

У той сітуацыі, што склалася ў нашых гарадах на дадзены момант, далейшае прасоўванне і рэалізацыя распрацаваных планаў дзеянняў патрабуе палітычнай (policy) работы на мясцовым узроўні: прамоцыя павесткі на ўзровень прыняцця рашэнняў, падтрымка дасягнутага ўзроўню камунікацыі і наладжванне новых кантактаў з іншымі мясцовымі суб'ектамі, узгадненне разнастайных інтарэсаў і г.д. І гэта азначае, што мае быць хтосьці,

хто б выконваў такую ролю. Павесткі аб'ядноўваюць у сабе інтарэсы варожасці бакоў, якія ўключыліся ў іх распрацоўку, і яны гатовыя працаваць са сваімі «часткамі», але прасоўваць павестку як такую, сваёй паўнаце, часам няма каму. Арганізацыя далейшай працы ў гэтым ключы (пераасэнсаванне праблем, пастаноўка новых мэтай і задач) таксама патрабуе вялікага ўнёску. Пачатак працэсу планавання і яго падтрымка падчас кампаніі не маглі абысціся без спрыяння Офіса па правах людзей з інваліднасцю, яго менеджараў, знешніх трэнераў і фасілітатара. Цяпер гэтая знешняя і часам дысцыплінуючая інстанцыя адступіць на другі план і цалкам даверыць працяг людзям на месцах. У існуючых групх напрацаваны патэнцыял сувязяў і вызначаныя лідары, якія маглі б працягваць гэты працэс. Аднак наколькі ўстойлівымі акажуцца дасягнутыя вынікі без знешняй падтрымкі — пакуль сказаць цяжка.



ПРЫКЛАДАННЕ 5



ПРЫКЛАДАННЕ 6

Стварэнне мясцовых павестак імплементацыі Канвенцыі аб правах людзей з інваліднасцю

Метадычны дапаможнік

Уводзіны

Ратыфікацыя нашай краінай Канвенцыі аб правах інвалідаў (2006) і прыняцце Нацыянальнага плана дзеянняў па рэалізацыі ў Рэспубліцы Беларусь палажэнняў Канвенцыі аб правах інвалідаў на 2017 – 2025 гады адкрывае новыя магчымасці забеспячэння паўнаты рэалізацыі правоў людзей з інваліднасцю. Гэта тычыцца, у тым ліку, магчымасці праектаў і дзеянняў па рэалізацыі палажэнняў Канвенцыі на мясцовым (рэгіянальным, лакальным) узроўні. Любая палітыка — нават калі яна пачынаецца на міжнародным і нацыянальным узроўні — у рэшце рэшт увасабляецца ў дзеяннях на мясцовым узроўні. І менавіта ад іх выніковасці будзе залежаць тое, наколькі паспяховай апынецца рэалізацыя Канвенцыі і Нацыянальнага плана дзеянняў. Паспех канкрэтных дзеянняў на мясцовым

узроўні, у сваю чаргу, залежыць ад якасці іх папярэдняга планавання. У гэтым метадычным дапаможніку мы распавядзём пра асноўныя падыходы і этапы стварэння мясцовых павестак па рэалізацыі Канвенцыі. Мы разлічваем, што ён будзе добра падтрымкай для ўсіх зацікаўленых у лабіраванні пытанняў правоў людзей з інваліднасцю бакоў, як мясцовых уладаў, так і арганізацый ды ініцыятыў грамадзянскай супольнасці.

Заканадаўчыя падставы стварэння мясцовых павестак

Беларуская палітыка інваліднасці рэгламентаваная значнай колькасцю заканадаўчых актаў. Напрыклад, дзейнічае сістэма сацыяльнай абароны і падтрымкі людзей з інваліднасцю, іх рэабілітацыя, створаныя і працуюць органы, што адказваюць за пытанні інваліднасці, парадак і ўмовы ўдзелу асоб з інваліднасцю ў працы, адукацыі, грамадскім і культурным жыцці, спорце, сацыяльным узаемадзеянні, вызначаныя спецыяльныя ўмовы вырашэння пытанняў інваліднасці ў сферы аховы здароўя і сацыяльнага забеспячэння, а таксама забеспячэння адмысловымі паслугамі. Палітыка ў сферы інваліднасці ў краіне грунтуецца на «Стандартных правілах забеспячэння роўных магчымасцяў для інвалідаў» (ААН, 1992).

Ратыфікацыя Рэспублікай Беларусь Канвенцыі аб правах людзей з інваліднасцю (у арыгінале — «інвалідаў») у 2016 годзе ўнесла абавязальніцтвы краіны паступовага пераходу і рэформаў да канцэпцыі інваліднасці як праблемы правоў чалавека. Як і ў многіх краінах свету, якія распачалі выкананне патрабаванняў Канвенцыі, у Беларусі спатрэбілася распрацоўка і стварэнне спецыяльных нацыянальных праграм імплементцыі. У Беларусі быў зацверджаны 13.06.2016 «Нацыяналь-

ны план дзеянняў па рэалізацыі ў Рэспубліцы Беларусь палажэнняў Канвенцыі аб правах інвалідаў на 2017 – 2025 гады». Галоўным прынцыпам дадзенага дакумента з’яўляецца прынцып кансалідацыі і ўзаемадзеяння: «Нацыянальны план дзеянняў па рэалізацыі ў Рэспубліцы Беларусь палажэнняў Канвенцыі аб правах інвалідаў на 2017 – 2025 гады (далей — Нацыянальны план) з’яўляецца асноўным і падмуркавым дакументам, закліканым забяспечыць стварэнне неабходных умоў і механізмаў для рэалізацыі палажэнняў Канвенцыі ў нашай краіне на падставе кансалідацыі намаганняў дзяржаўных органаў, арганізацый і інстытутаў грамадзянскай супольнасці».

Структура імплементацыі Канвенцыі вызначаная ў 4-х задачах:

Задача 1. Забеспячэнне роўнасці правоў людзей з інваліднасцю (у арыгінале — інвалідаў) і абароны ад дыскрымінацыі па прыкмеце інваліднасці.

У ходзе рашэння задачы плануецца забяспечыць прававое рэгуляванне пытанняў дыскрымінацыі інвалідаў, у тым ліку імператыўную забарону дыскрымінацыі па прыкмеце інваліднасці, удасканалваць арганізацыйна-тэхнічныя ўмовы для забеспячэння фактычнай роўнасці людзей з інваліднасцю ў розных сферах эканамічнага, палітычнага і сацыяльнага жыцця ў працэсе рэалізацыі імі патэнцыйных магчымасцяў, павысіць узровень доступу інвалідаў да правасуддзя.

Задача 2. Стварэнне ўмоў для інтэграцыі людзей з інваліднасцю ва ўсе сферы жыццядзейнасці грамадства.

У ходзе рашэння задачы плануецца пашырыць даступнасць асяроддзя, паслуг і інфармацыі для ўдзелу інвалідаў нароўні з іншымі грамадзянамі ва ўсіх сферах грамадскага жыцця

ця, для атрымання адукацыі, удасканалваць медыцынскую і сацыяльную дапамогу, аблітацыю і рэабілітацыю інвалідаў, забяспечваць дзяржаўную падтрымку, сацыяльную абарону, удасканалваць умовы для ўдзелу людзей з інваліднасцю ў культурным і спартыўным жыцці краіны.

Задача 3. Умацаванне ў свядомасці грамадства паважлівага стаўлення да правоў, свабод і годнасці людзей з інваліднасцю.

Рашэнне задачы мяркуецца за кошт рэалізацыі мерапрыемстваў па правядзенні асветніцка-выхаваўчай працы ў грамадстве па пытаннях інваліднасці і паважлівага стаўлення да правоў і годнасці людзей з інваліднасцю, забеспячэнні рэалізацыі правоў людзей з інваліднасцю на ўдзел у грамадскім і палітычным жыцці краіны.

Задача 4. Стварэнне арганізацыйных і інстытуцыйных умоў для рэалізацыі палажэнняў Канвенцыі.

Рашэнне задачы ўключае мерапрыемствы па развіцці навуковага і статыстычнага забеспячэння выканання палажэнняў Канвенцыі, інтэнсіфікацыі міжнароднай супрацы ў галіне рэалізацыі правоў людзей з інваліднасцю, арганізацыі маніторынгу, кантролю і каардынацыі дзейнасці па рэалізацыі Канвенцыі ў Рэспубліцы Беларусь.

Варта адзначыць, што ў заканадаўстве краіны ўжо маецца апісанне палітыкі інваліднасці, шмат у чым падобнае да задачамі Нацыянальнага плана, якое ўжо на стадыі імплементацыі дазваляе пачаць іх укараненне.

«Дзяржаўная палітыка Рэспублікі Беларусь у галіне сацыяльнай абароны людзей з інваліднасцю накіраваная на забеспячэнне паўнапраўнага ўдзелу людзей з інваліднасцю ў жыцці грамадства і праводзіцца на падставе прынцыпаў:

- захавання правоў чалавека;
- забароны дыскрымінацыі па прыкмеце інваліднасці;
- забеспячэння даступнасці медычнай, сацыяльнай, прафесійнай і працоўнай рэабілітацыі;
- правоў людзей з інваліднасцю на ахову здароўя, адукацыю і свабодны выбар працоўнай дзейнасці;
- узаемадзеяння дзяржаўных органаў з грамадскімі аб'яднаннямі інвалідаў».
- Важны фактар непасрэднага ўзаемадзеяння грамадства і дзяржавы на ўсіх узроўнях таксама закладзены ў законе аб папярэджванні інваліднасці і рэабілітацыі:
- «Асноўнымі прынцыпамі дзяржаўнай палітыкі Рэспублікі Беларусь у галіне папярэджвання інваліднасці і рэабілітацыі інвалідаў з'яўляюцца:
- прыярытэтнасць мераў па папярэджванні выпадкаў узнікнення інваліднасці;
- прапаганда здаровага ладу жыцця;
- стварэнне ўмоў для бяспечнай працы і адпачынку насельніцтва Рэспублікі Беларусь;
- забеспячэнне ўдзелу грамадскіх аб'яднанняў інвалідаў у распрацоўцы і рэалізацыі дзяржаўных і мясцовых (тэрытарыяльных) праграм у галіне папярэджвання інваліднасці і рэабілітацыі інвалідаў».

Дастатковай заканадаўчай падставай для старту ініцыятыў па распрацоўцы, укараненні і рэалізацыі мясцовых павестак службы «Артыкул 9. Паўнамоцтвы мясцовых Саветаў дэпу-

татаў, мясцовых выканаўчых і распарадчых органаў у галіне папярэджвання інваліднасці і рэабілітацыі інвалідаў».

Мясцовыя Саветы дэпутатаў, выканаўчыя і распарадчыя органы ў галіне папярэджвання інваліднасці і рэабілітацыі інвалідаў у межах сваёй кампетэнцыі:

- распрацоўваюць і зацвярджаюць мясцовыя (тэрытарыяльныя) праграмы;
- забяспечваюць фінансаванне падначаленых ім дзяржаўных арганізацый, якія рэалізуюць дзяржаўныя і мясцовыя (тэрытарыяльныя) праграмы;
- ажыццяўляюць іншыя паўнамоцтвы, устаноўленыя заканадаўствам Рэспублікі Беларусь».

Практычным інструментам рэалізацыі норм і законаў выступаюць Дзяржаўныя праграмы. «У будучай пяцігодцы далейшае развіццё сістэмы сацыяльнай абароны і садзейнічання занятасці насельніцтва будзе ажыццяўляцца ў межах Дзяржаўнай праграмы аб сацыяльнай абароне і садзейнічання занятасці насельніцтва на 2016 – 2020 гады».

Адным з прыярытэтаў дзяржаўнай палітыкі з'яўляецца стварэнне ўмоў для якаснага развіцця чалавечага патэнцыялу, здаровага і годнага жыцця насельніцтва, у тым ліку, на падставе рэалізацыі комплексу мераў па забеспячэнні камфортных умоў жыццядзейнасці, папярэджванні інваліднасці і рэабілітацыі інвалідаў, сацыяльнай інтэграцыі інвалідаў і пажылых грамадзян.

...

Дасягненне пастаўленай мэты будзе ажыццяўляцца шляхам рашэння задач і рэалізацыі комплексу мерапрыемстваў

падпраграм Дзяржаўнай праграмы згодна з Прыкладаннем 1. Гэтыя мерапрыемствы будуць выконвацца ў межах:

- *падпраграмы 1* «Садзейнічанне занятасці насельніцтва»;
- *падпраграмы 2* «Ахова працы»;
- *падпраграмы 3* «Папярэджванне інваліднасці і рэабілітацыя інвалідаў»;
- *падпраграмы 4* «Безбар’ернае асяроддзе жыццядзейнасці інвалідаў і фізічна аслабленых асоб»;
- *падпраграмы 5* «Сацыяльная інтэграцыя інвалідаў і пажылых грамадзян».

Дадзеная Дзяржаўная праграма забяспечвае базіс для паслядоўнага пераходу да рэалізацыі нормаў Канвенцыі на падставе Нацыянальнага плана імплементацыі і наступных рэформаў.

Прыкладам найбольш прагрэсіўнага дзяржаўнага рэгулявання асобных пытанняў Канвенцыі з’яўляецца рашэнне Міністэрства адукацыі: «Аб зацвярджэнні Канцэпцыі развіцця інклюзіўнай адукацыі асоб з асаблівасцямі псіха-фізічнага развіцця ў Рэспубліцы Беларусь Загад Міністэрства адукацыі Рэспублікі Беларусь 22.07.2015 № 608».

Канцэпцыя развіцця інклюзіўнай адукацыі асоб з асаблівасцямі псіха-фізічнага развіцця ў Рэспубліцы Беларусь (далей — канцэпцыя) уяўляе сабой сістэму поглядаў на прынцыпы, мэты, задачы, прыярытэтныя напрамкі і механізмы развіцця інклюзіўнай адукацыі навучэнцаў з асаблівасцямі псіха-фізічнага развіцця ў нацыянальнай сістэме адукацыі.

Інклюзіўная адукацыя разглядаецца як заканамерны працэс у развіцці адукацыі, які базуецца на прызнанні таго, што ўсе вучні могуць навучацца сумесна ва ўсіх выпадках, калі гэта з'яўляецца магчымым, нягледзячы ні на якія цяжкасці ці адрозненні, якія існуюць паміж імі; як механізм забеспячэння роўных магчымасцей у атрыманні адукацыі для навучэнцаў з рознымі адукацыйнымі патрэбамі.

Такім чынам, нацыянальная сістэма права ў дастатковай ступені вызначае і замацоўвае магчымасць, і нават неабходнасць ініцыявання мясцовых павестак па пытаннях палітыкі інваліднасці. Ужо актуальныя нормы, дзяржаўныя праграмы і інстытуцыйная дзейнасць з'яўляюцца падставай для ўсіх наступных дзеянняў па рэалізацыі Канвенцыі як на нацыянальным, так і мясцовым узроўні. Значная прапрацоўка заканадаўства аб інваліднасці таксама дае дастаткова магчымасцяў і свабоды ўпэўнена працаваць над мясцовымі павесткамі. Аднак падкрэслім: апісаны вышэй базіс можа служыць толькі падставай для прасоўвання і рэалізацыі Канвенцыі. Без належнага асэнсаванага, забяспечанага дзейнасцю, удзелу ўсіх актараў мясцовых супольнасцяў, справа ўкаранення Канвенцыі на мясцовым узроўні не адбудзецца.

Падыходы да мясцовага планавання

Можна вылучыць два асноўныя падыходы да мясцовага планавання: «зверху–уніз» і «знізу–уверх». Першы падыход прадугледжвае, што ініцыятыва мясцовага планавання знаходзіцца ў руках мясцовых уладаў. Менавіта яны пачынаюць і арганізуюць працэс распрацоўкі мясцовай павесткі па рэалізацыі палажэнняў Канвенцыі і Нацыянальнага плана. Мясцовыя ўлады могуць ствараць спецыяльныя працоўныя групы, прыцягваць да распрацоўкі планаў мясцовыя грамадскія арганізацыі, арганізоўваць адмысловыя грамадскія слуханні і інфармацыйныя кампаніі для грамадзян

і г.д. Аднак менавіта мясцовыя ўлады застаюцца тымі, хто адказвае за канчатковы вынік планавання, выкананне планаў, ацэнку і маніторынг вынікаў. Метадычныя рэкамендацыі для такога падыходу апісаныя ў выданні «22 крокі да стратэгіі забеспячэння роўных магчымасцяў для людзей з інваліднасцю ў мясцовых супольнасцях» (укл. П. Тодыс, М. Перацятковіч – Варшава, 2016). Падыход «зверху–уніз» пры падрыхтоўцы мясцовых павестак у яго правільнай метадычнай рэалізацыі з’яўляецца больш абгрунтаваным, паколькі ў рэалізацыі лакальных планаў мясцовыя ўлады заўсёды адыгрываюць ключавую ролю, ад іх залежыць і прыняцце заканадаўчых рашэнняў на мясцовым узроўні, і фінансавое забеспячэнне планаў, і магчымасці далучэння дзяржаўных устаноў мясцовага ўзроўню да рэалізацыі планаў, і многія іншыя важныя пытанні. Але часта здараецца так, што мясцовыя ўлады могуць ставіцца да пытанняў планавання на мясцовым узроўні досыць фармальна, арыентуючыся выключна на выкананне паказчыкаў дзяржаўных праграм (напрыклад, Дзяржаўнай праграмы аб сацыяльнай абароне і садзейнічанні занятасці насельніцтва на 2016 – 2020 гады) або наогул не разглядаць пытанні правоў людзей з інваліднасцю як прыярытэтныя ў дадзены перыяд часу, а таму адкладаць іх рашэнне на больш позні час. У такіх выпадках мы рэкамендуем зацікаўленым мясцовым грамадскім групам не чакаць рашэнняў мясцовых уладаў, а самім пачынаць працэс стварэння мясцовых павестак або стратэгіі дзеянняў па рэалізацыі Канвенцыі і Нацыянальнага плана дзеянняў. Вядома, неабходна імкнуцца далучаць мясцовыя ўлады ў працэс такога планавання, тым больш што такое далучэнне будзе спрыяць росту значнасці пытанняў правоў людзей з інваліднасцю ў мясцовым парадку дня.

Падыход «знізу–уверх» прадугледжвае, што падрыхтоўку планаў і дзеянняў па іх рэалізацыі, маніторынгу і ацэнцы могуць пачынаць самі грамадзяне, іх ініцыятыўныя групы, грамадскія

арганізацыі або любыя іншыя актыры на мясцовым узроўні. У працэсе такога планавання могуць з’яўляцца кааліцыі розных суб’ектаў мясцовага ўзроўню, аб’ядноўвацца для сумеснай распрацоўкі і рэалізацыі мясцовых павестак. Такія планы будуць менш маштабнымі, чым тыя, якія маглі б задумаць і рэалізаваць мясцовыя ўлады, але яны здольныя пакласці пачатак цалкам рэальным і вельмі важным зменам у вашым горадзе ці рэгіёне. Як кажа старажытная кітайская прымаўка: «Нават шлях у тысячу лі пачынаецца з першага кроку» (Дао дэ цзін, Кіраўнік 64, радок 12). Важна не адступаць ад вызначанага шляху і ісці так, каб кожны крок меў відавочныя вынікі і рабіў унёсак у набліжэнне да канчатковай мэты. Гэтыя метадычныя рэкамендацыі падрыхтаваныя для таго, каб дапамагчы ў арганізацыі распрацоўкі мясцовай павесткі па рэалізацыі палажэнняў Канвенцыі правоў людзей з інваліднасцю пры падыходзе «знізу–верх».

Блок 1. Пачатак работы

Крок 1. Самавызначэнне і арыентацыя ў сітуацыі

Магчыма, вы нядаўна сутыкнуліся з відавочнымі бар’ерамі, якія перашкаджаюць рэалізацыі правоў людзей з інваліднасцю ў вашым горадзе ці рэгіёне, і хочаце змяніць гэтую сітуацыю. А можа, вы ўжо працуеце з пытаннямі інваліднасці ў дзяржаўнай або грамадскай арганізацыі і жадаеце памяняць падыходы і напрамкі сваёй дзейнасці. Магчыма, нешта зусім іншае паўплывала на ваша рашэнне звярнуць увагу на праблематыку правоў людзей з інваліднасцю. Якая б ні была першапачатковая матывацыя, мы рэкамендуем звярнуцца да аналізу ўласных асабістых мэтаў або мэтаў вашай групы, калі вы вырашаеце дзейнічаць сумесна. Важна задаць пытанні:

1. *Якіх мэтаў я / мы хочам дасягнуць?*
2. *Што канкрэтна мы хочам змяніць?*
3. *Навошта я / мы гэта робім?*

Ужо на этапе адказу на гэтыя пытанні можа апынуцца, што вы слаба ўяўляеце ўласныя мэты і сэнс таго, чым хочацца займацца. Тады лепш працягнуць разважаць пра гэтыя пытанні ці яшчэ раз абмеркаваць іх з калегамі да атрымання максімальна ясных і празрыстых адказаў. Мы настойліва заклікаем гэта зрабіць, таму што шлях планавання «знізу–ўверх» запатрабуе ад вас ці вашай каманды вялікай зацятасці і зусім не гарантуе лёгкай дарогі!

Калі вы атрымалі яснаейшае ўяўленне пра свае мэты, то можна задумацца пра тое, дзе (у якім месцы, у якой сітуацыі, у які час) вы збіраецеся іх дасягаць. Гэта называецца арыентацыяй у сітуацыі. Трэба цалкам ясна ўявіць сабе:

- На якой тэрыторыі вы збіраецеся дзейнічаць: у раёне горада, горадзе ці вялікіх маштабах?
- У якой сферы дзейнасці ляжаць мэты (адукацыя, праца, безбар'ернае асяроддзе або нешта іншае)?
- На які таймінгавы маштаб планавання вы разлічваеце: на год, на два-тры або болей?
- Хто яшчэ ў гэтым месцы і ў гэты час займаецца падобнымі тэмамі і пытаннямі?
- Якія асноўныя перашкоды і важныя акалічнасці звязаныя з дасягненнем вашых мэтаў?

Такая першасная арыентацыя неабходная для пачатку працэсу планавання і дапаможа ў складанні рэальных і выканальных планаў, а не абстрактных і неажыццяўляльных задум.

Крок 2. Фармаванне задумы

Важным этапам планавання з’яўляецца фармаванне задумы. Задума — гэта тая ідэя, якую вы хочаце ўвасобіць у жыццё. Важна тое, каб задума была арыентаваная не на паўтор ужо чагосьці існуючага, а на стварэнне новага або змяненне і паляпшэнне існуючага становішча спраў у галіне вашай дзейнасці. Задума неабавязкова мае быць складаная, але яна мусіць быць выразная, зразумелая і трансплюемая.

Напрыклад, вы сутыкаецеся з тым, што ў вашым горадзе транспарт не адаптаваны да патрэбаў людзей з інваліднасцю, — тады задума можа заключацца ў тым, каб абсталяваць усе наяўныя ў горадзе аб’екты грамадскага транспарту адмысловымі прыстасаваннямі, якія дазваляюць людзям з інваліднасцю карыстацца імі: вольна ўваходзіць і выходзіць, даяджаць да патрэбнага прыпынку любымі сродкамі грамадскага транспарту. У такога роду задуму могуць таксама ўключацца дадатковыя элементы, звязаныя з навучаннем работнікаў гарадскога транспарту: кіроўцаў, кандуктараў, кантралёраў асноўным правілам зносін з людзьмі з інваліднасцю, а таксама данясенне неабходнай інфармацыі да саміх людзей з інваліднасцю пра ўмовы карыстання грамадскім транспартам.

Другі прыклад. У вашым горадзе існуюць цяжкія, звязаныя з занятасцю людзей з інваліднасцю: колькасць прапанаваных працоўных месцаў з боку мясцовых уладаў абмежаваная і далёка не заўсёды адпавядае пажаданням людзей з інваліднасцю і іх уяўленням пра годную працу, не дае магчымасці для поўнай самарэалізацыі. У такім выпадку задума, якая будзе ляжаць у аснове мясцовага плана, можа заключацца ў выпраўленні гэтай сітуацыі. Стварэннем такіх умоў, калі колькасць працоўных месцаў для людзей з інваліднасцю будзе расці, напрыклад,

за кошт стварэння новых працоўных месцаў у прыватным бізнесе, пашырэння самазанятасці людзей з інваліднасцю, развіцця іх прадпрымальніцкай актыўнасці. У задуму гэтак жа могуць уключацца элементы, звязаныя з навучаннем, перанавучаннем і перапрафіляваннем людзей з інваліднасцю, у тым ліку стварэнне адмысловых агенцый па працаўладкаванні людзей з інваліднасцю.

Крок 3. Аналіз і далучэнне зацікаўленых бакоў

Рэалізацыя мясцовага плана немагчымая без кааперацыі з іншымі і, што яшчэ больш важна, без уключэння ў рэалізацыю гэтых планаў саміх людзей з інваліднасцю і іх арганізацый. У любой справе мы сутыкаемся з зацікаўленымі бакамі, г.зн. з усімі тымі, каго закранаюць тыя змены, якія мы хочам ажыццявіць. Зацікаўленыя бакі — гэта ў першую чаргу прадстаўнікі мэтавай групы, тыя, на каго накіраваная наша задума, гэта патэнцыйныя партнёры, тыя, хто можа нам дапамагчы ў ажыццяўленні плана, гэта апаненты, гэта вышэйстаячыя дзяржаўныя арганізацыі і інстанцыі, патэнцыйныя донары або спонсары і ўласна каманда выканаўцаў нашага плана.

У залежнасці ад той тэмы, на якую накіраваны наш план, мы будзем сутыкацца з рознымі зацікаўленымі бакамі. Не трэба легавацца пры вызначэнні зацікаўленых бакоў і думаць, што мы першыя і адзіныя, хто бярэцца за новую высакародную справу. Часцей за ўсё аказваецца, што на мясцовым узроўні ўжо існуюць людзі або групы людзей, якія або вядуць падобную дзейнасць, або зацікаўленыя ў тых ці іншых аспектах нашага плана.

Варта досыць шырока глядзець на спіс магчымых зацікаўленых бакоў. Зацікаўленыя бакі могуць сустрацца сярод:

- структур мясцовай улады;
- асобных дзяржаўных устаноў (школы, шпіталі, дамы

культуры, дамы дзіцячай творчасці);

- спецыяльных дзяржаўных устаноў і іх падраздзяленняў, якія працуюць з тэмай інваліднасці (ТЦСАН, ЦҚР-НіР, аддзяленні дзённага знаходжання, спецыяльныя школы і інтэрнаты для людзей з інваліднасцю);

- арганізацый людзей з інваліднасцю;

- дзяржаўных прадпрыемстваў;

- прыватнага бізнесу і індывідуальных прадпрыемальных прадпрыемстваў;

- цэркваў і рэлігійных супольнасцяў;

- іншых грамадскіх арганізацый, нефармальных ініцыятыў;

- гарадскіх газет, сайтаў і іншых СМІ;

- асобных гараджан і прыкметных, вядомых людзей горада.

Праца з зацікаўленымі бакамі пачынаецца са складання прыкладнага пераліку такіх бакоў. Для складання пераліку, можна адказаць на некалькі пытанняў:

- на каго накіраваная дзейнасць па рэалізацыі нашага плана?

- хто будзе ўдзельнічаць у падрыхтоўцы і рэалізацыі мясцовай павесткі?

- хто яшчэ можа прыняць удзел у планаванні з пазначаных вышэй патэнцыйна зацікаўленых бакоў?

- ад каго залежыць рэалізацыя плана?

- хто не зацікаўлены ў рэалізацыі плана?
- хто можа адкрыта або таемна аказваць супраціў рэалізацыі нашай задумы?
- хто прадстаўляе зацікаўленыя бакі і як з імі звязацца?

Пасля складання спісу зацікаўленых бакоў для кожнага з пэўных суб'ектаў неабходна адказаць хаця б на тры пытанні:

- які іх інтарэс для ўдзелу ў планаванні?
- пры якіх умовах гэтыя суб'екты гатовыя будучы ўдзельнічаць у рэалізацыі нашага плана?
- якая іх магчымая роля ў нашым плане?

Напрыклад, для аналізу зацікаўленых бакоў у выпадку працы над пытаннямі працаўладкавання можна скласці такую табліцу:

<i>Група зацікаўленых бакоў</i>	<i>Які іх інтарэс у праекце? (станоўчыя і адмоўныя аспекты)</i>	<i>Пры якіх умовах бакі будуць удзельнічаць у рэалізацыі плана</i>	<i>Магчымы ўдзел (магчымая роля)</i>
Выканаўчы камітэт	Зніжэнне беспрацоўя сярод людзей з інваліднасцю; Выкананне паказчыкаў дзяржаўных праграм	Калі гэта не патрабуе дадатковых укладанняў сродкаў і можа быць пакладзена ў справаздачу аб дзейнасці	Прадастаўленне доступу да спісу магчымых вакансій

ТЦСАН	Арганізацыя дзейнасці з людзьмі з інваліднасцю, пад якую можна атрымаць дадатковыя рэсурсы і сродкі	Калі гэта не патрабуе дадатковых выдаткаў, дадатковай занятасці і станюча ўплывае на паказчыкі іх работы	Стварэнне спецыялізаваных працоўных месцаў, арганізацыя надомнай працы, грамадскіх работ, арганізацыя прафесійнай падрыхтоўкі або перападрыхтоўкі Адаптацыя да працоўнай дзейнасці, садзейнічанне ў камунікацыі з устаноўмі адукацыі
ЦКРНІР	Дасягненне самастойнасці для выпускнікоў	Калі план будзе дапамагаць ім у рашэнні профільных задач	Навучанне і падрыхтоўка дзяцей з інваліднасцю
Установы, якія аказваюць паслугі па прафесійнай падрыхтоўцы (каледжы, ВНУ і г.д.)	Развіццё інтэграванай адукацыі	Пры атрыманні дадатковых рэсурсаў пад рэалізацыю спецыяльных задач па перанавучанні	Прафесійная падрыхтоўка або перападрыхтоўка
Бізнес	Ідэалістычныя мэты, карпаратыўная сацыяльная адказнасць, зніжэнне падаткаў	Удзел у рэалізацыі плана не панясе вялікіх выдаткаў для бізнесу	Прадастаўленне інклюзіўных працоўных месцаў, спонсарская дапамога

Асобы з інваліднасцю, зацікаўленыя ў працаўладкаванні	Самарэалізацыя, рэалізацыя права на працу і годны ўзровень жыцця, сацыялізацыя	Калі прапанаваныя вакансіі адпавядаюць іх пажаданням і даступныя ім	Работнікі, удзельнікі адукацыйнай дзейнасці
Цэрквы і рэлігійныя супольнасці	Рэалізацыя сацыяльнай функцыі, дабрачыннасць	Магчымасць распаўсюду рэлігійнага вучэння	Валанцёры, прадастаўленне памяшканняў, спонсарскай дапамогі, удзел у адукацыйным працэсе, прадастаўленне працоўных месцаў
...			

Безумоўна, у вашым канкрэтным выпадку ў гэты спіс могуць трапляць і іншыя тыпы мясцовых суб'ектаў:

- іншыя грамадскія аб'яднанні;
- СМІ;
- бізнес-аб'яднанні;
- гурткі, клубы і інш.

Пасля складання спісу зацікаўленых бакоў трэба паспрабаваць усталяваць пункты ўваходу да іх і вызначыць канкрэтна тых людзей, з якімі варта пагаварыць пра наш план. Затым нам трэба наладзіць непасрэдны кантакт з гэтымі людзьмі як прадстаўнікамі зацікаўленых бакоў. Тут варта рухацца ад найбольш простых спосабаў узаемадзеяння да больш складаных. Часцяком для пачатку бывае дастаткова звычайнай сустрэчы і чалавечай размовы, з якой становіцца зразумелая ступень зацікаўленасці або незацікаўленасці патэнцыйнага суб'екта: яго засцярогі, умовы пры якіх ён можа прыняць удзел, гатоўнасць адыграваць пэўную ролю ў ажыццяўленні нашага плана.

У такога роду сустрэчах і гутарках часта можна выявіць іншых зацікаўленых асоб і суб'ектаў, якіх мы не ўлічылі ў першасным аналізе зацікаўленых бакоў. У далейшым можна пераходзіць да больш складаных форм камунікацыі ў выглядзе:

- круглых сталоў;
- грамадскіх слуханняў;
- кансультацый.

Напрыклад, для пачатку планавання бывае карысна сабраць усіх зацікаўленых асоб за адным круглым сталом. На такім мерапрыемстве можна дасягнуць некалькіх асноўных мэт:

1. Праінфармаваць зацікаўленыя бакі пра тое, што мы збіраемся рабіць;
2. Выявіць канкрэтныя інтарэсы і меркаванні розных бакоў, існуючыя паміж імі пункты перасячэння і магчымых напружанні, канфлікты;
3. Агульнае прыняцце рашэнняў: у ідэальным выпадку ў ходзе абмеркавання зацікаўленыя бакі могуць прыйсці да адзінай думкі наконт рэалізацыі плана, яго ўдакладненняў або змянення асноўнай ідэі.

У ходзе такіх калектыўных абмеркаванняў, круглых сталоў, кансультацый, грамадскіх слуханняў важна прытрымлівацца некаторых прынцыпаў:

- *сумленнасць*: кансультацыі не павінны праводзіцца ў форме маніпуляцыі або мець фітктыўна-дэманстрацыйны характар;
- *улік агульных інтарэсаў*: правядзенне і вынікі кансультацый павінны ўлічваць карысць для грамадства

і агульныя інтарэсы, а не толькі інтарэсы прыватных асоб і асобных арганізацый;

- *прадстаўніцтва і роўнасць*: усе ўдзельнікі кансультацый павінны мець роўныя правы на выказванні і ўлік іх меркавання;
- *празрыстасць і адкрытасць*: ход і вынікі кансультацый павінны быць адкрыты для грамадскасці, таксама грамадскасці павінен быць забяспечаны доступ да ўдзелу ў такіх кансультацыях;
- *змястоўнасць*: кансультацыі павінны абалірацца на падрыхтаваныя думкі і адлюстроўваць рэальна існуючыя праблемы;
- *дакументаванне*: вынікі і ход кансультацый пажадана дакументаваць і канчатковыя дакументы, якія падводзяць вынікі кансультацый, пажадана ўзгадняць з іх удзельнікамі.

Крок 4. Фармаванне каманды

У выніку перамоваў і кансультацый з зацікаўленымі бакамі мы можам знайсці прыхільнікаў і партнёраў для рэалізацыі нашага плана. Прадстаўнікі гэтых зацікаўленых суб'ектаў могуць стаць асновай для каманды планавання. Важна з самага пачатку працы далучаць да працэсу тых, хто будзе рэалізоўваць план.

Пажадана каб група планавання мела выразнага лідара або каардынатора групы. **Такая група будзе адказваць за стварэнне мясцовай павесткі (плана або стратэгіі).** Трэба каб такая група была разнастайнай і складалася з прадстаўнікоў розных сектараў: дзяржаўнага, прыватнага, недзяржаў-

нага, а таксама ўключала прадстаўнікоў мэтавых груп і жыхароў пэўнай мясцовасці. Людзі, якія ўваходзяць у склад групы, мусяць ведаць спецыфіку мясцовасці і арыентавацца ў яе патрэбах.

Эфектыўнасць працы групы залежыць ад актыўнасці людзей, якія ў яе ўваходзяць, а таксама і ад прынятай у групе арганізацыі працы. Важнымі элементамі такой арганізацыі з'яўляюцца:

1. Дакладны падзел роляў;
2. Дакладны падзел заданняў;
3. Прынятыя групай правілы ўзгаднення і прымання вынікаў працы — гэта спосабы і каналы камунікацыі, графікі сустрэч і г.д.

Працоўная група можа прыцягваць знешніх экспертаў і кансультантаў, аднак важна захоўваць уласную галоўную ролю. Менавіта жыхары гэтага рэгіёну лепш, чым хто-небудзь іншы, ведаюць лакальную сітуацыю і патрэбы мясцовых жыхароў. Знешнія эксперты і кансультанты могуць выступаць у ролі фасілітатара або мадэратараў працоўных сустрэч. Іх веды могуць быць выкарыстаныя для рашэння пытанняў, якія патрабуюць спецыяльнай кваліфікацыі: эканоміка, адукацыя, праваабарона, кіраванне і г.д.

Не менш важна і тое, каб група рэальна функцыянавала. Яе праца мае ўвасабляцца ў канкрэтных выніках (выніках спецыяльных даследаванняў, экспертызах, пратаколах, тэкстах асобных глаў плана і г.д.). Вельмі часта ў працы групы вы можаце сутыкнуцца з такімі людзьмі, якія шмат размаўляюць, але слаба здольныя да выніковай працы — не давайце загаворваць працэс работы! Часам бывае карысна даручыць такому ўдзельніку групы канкрэтную працу, да прыкладу, напісанне тэматычнай главы ці арганізацыю збору неабходных дадзеных. Часта гэта-

га бывае дастаткова, каб больш не бачыць такога ўдзельніка. Акрамя таго, у ходзе абмеркаванняў важна мадэраваць і кіраваць камунікацыяй, абмяжоўваючы час выказванняў удзельнікаў і змушаючы прытрымлівацца тэмы і зместу сустрэчы.

Мы спадзяёмся, што, прытрымліваючыся гэтых правілаў, такая група зможа эфектыўна вырашыць задачу стварэння канкрэтнага і выканальнага плана дзеянняў.

Блок 2. Стратэгічнае планаванне

Крок 5. Дыягностыка праблем

Калі вы вызначыліся з вашай ідэяй, пракансультаваліся з патэнцыйнымі зацікаўленымі бакамі, сфармавалі каманду па падрыхтоўцы плана, трэба перайсці да дэталізацыі тых праблем і перашкод, на рашэнне якіх будзе накіраваная далейшая дзейнасць.

Планаванне неабходна пачынаць з дыягностыкі існуючых сацыяльных праблем, звязаных з пытаннем інваліднасці і той ідэі, якую мы спрабуем рэалізаваць. Мэта дыягностыкі — пазначыць сацыяльныя праблемы, у тым ліку праблемы, звязаныя з пытаннем людзей з інваліднасцю, якія існуюць у дадзенай мясцовасці і патрабуюць свайго вырашэння. Трэба вызначыць іх характар, прычыны ўзнікнення і пазначыць трэнды іх далейшага пагаршэння, калі не адбудзецца ніякага ўмяшання.

Ідэнтыфікацыя сацыяльных праблем — гэта такое пазначэнне сітуацыі, якое дазваляе вызначыць кірунак у вобласці неабходных зменаў. Вызначэнне сітуацыі патрабуе збору дадзеных і інфармацыі з нагоды ўсіх актуальных і патэнцыйных праблем у гэтай сферы.

Інфармацыя можа быць атрыманая пры дапамозе розных метадаў. У першую чаргу, вам неабходна даведацца меркаван-

не прадстаўнікоў мэтавай групы, уключаючы канкрэтных людзей з інваліднасцю. ***Вельмі важна не грэбаваць меркаваннем людзей, якія непасрэдна будуць карыстацца вынікамі вашага плана.*** Менавіта яны з'яўляюцца рэальнымі носьбітамі праблем і менавіта яны здольныя ўрэшце сказаць, ці прынесла рэалізацыя вашага плана сапраўдныя паляпшэнні ў іх жыццё.

Важная крыніца інфармацыі пра сацыяльныя праблемы — гэта дэмаграфічныя і сацыяльна-эканамічныя дадзеныя. Перад пачаткам працы над планам неабходна сабраць статыстыку хаця б за апошнія тры гады.

Наступная крыніца — дакументы і рашэнні мясцовых уладаў, у якіх пералічваюцца існуючыя з іх пункту гледжання сацыяльныя праблемы (справаздачы мясцовых уладаў па выкананні дзяржаўных праграм, мясцовыя планы па рэалізацыі праграм у сферы інваліднасці, рашэнні мясцовых саветаў і выканкамаў па пытаннях інваліднасці).

Таксама вы можаце арганізаваць спецыяльныя сацыялагічныя даследаванні, якія могуць быць добрай крыніцай інфармацыі. Аднак трэба разумець, што сацыялагічныя даследаванні (анкетныя апытанні, фокус-групы і г.д.) патрабуюць спецыяльнай падрыхтоўкі і прафесійных ведаў.

Для вылучэння праблем можна выкарыстоўваць дадзеныя існуючых даследаванняў, напрыклад, «*Патэнцыял і магчымасці ўкаранення механізмаў лакальнага планавання ў беларускіх рэгіёнах для забеспячэння павагі, заахвочвання і паўнаты рэалізацыі правоў людзей з інваліднасцю*».

Вывучэнне любой дадатковай інфармацыі для вылучэння існуючых сацыяльных праблем з'яўляецца надзвычай важным этапам. Аднак вызначэнне канкрэтных праблем менавіта для

вашага плана запатрабуе адмысловай крэатыўнай працы ўсёй каманды. Мы рэкамендуем праводзіць працэдуру выдзялення і структуравання праблем метадам мазгавога штурму, пасля таго як вы правялі вывучэнне існуючых крыніц інфармацыі.

Мазгавы штурм — метады, які дазваляе стварыць папярэдні спіс сацыяльных праблем. Ён грунтуецца на ведах людзей, якія ўваходзяць у склад групы. Дадатковая каштоўнасць гэтага метаду — шанс лепш пазнаёміцца ўдзельнікам групы і ўсталяваць нефармальныя адносіны паміж сабой.

Пры складанні спісу праблем карысна прытрымлівацца асноўных правіл іх фармулёўкі:

1. Праблема мае быць рэальнай, а не той, якая патэнцыйна можа з’явіцца;
2. Фармулёўкі праблемы мусяць быць пэўныя і дакладныя. Лепш пазбягаць агульных слоў і пастарацца даць зразумець, чаму склалася сітуацыя, якая вас не задавальняе, і што вы хочаце змяніць;
3. Варта пазбягаць занадта агульных, глабальных праблем («Пасіўнасць грамадства», таму што ў фармулёўцы павінна прысутнічаць толькі адна праблема. Распознаць той факт, што фармулёўка змяшчае ў сабе некалькі праблем, можна па словах «таму што» і «для таго, каб». Напрыклад, «Вазочнікі не ходзяць у кінатэатр, таму што там няма нармальнага пандуса», трэба разбіць на дзве праблемы: «вазочнікі не ходзяць у кінатэатр» і «у кінатэатры няма пандуса»;
4. Пазбягайце залішняй дэталізацыі. Не варта арыентавацца на праблемы кожнага асобнага чалавека

з мэтавай групы. Наш план павінен вырашаць існуючую праблему для ўсіх членаў мэтавай групы;

5. Праблемы не мусяць дублявацца. Калі дзве праблемы блізкія па сэнсе, іх трэба аб'яднаць разам або ўдакладніць фармулёўку да такой ступені, пакуль не стане відавочным адрозненне між праблемамі.

Крок 6. Вызначэнне галоўных праблем

Спосабам адбору галоўных і другасных праблем можа быць усталяванне прычынна-следчых сувязяў паміж імі. Напрыклад, праблема таго, што вазочнікі не ходзяць у кінатэатр, з'яўляецца следствам праблемы адсутнасці нармальнай інфраструктуры доступу ў кінатэатр. Усталяваўшы прычынна-выніковыя сувязі паміж рознымі праблемамі, мы можам заўважыць, што некаторы абмежаваны шэраг праблем спараджае іншыя шматлікія праблемы. У такім выпадку гэтыя «спараджальныя» праблемы з'яўляюцца цэнтральнымі або ключавымі, і на іх рашэнне трэба накіраваць асноўныя дзеянні мясцовага плана.

Спецыфічным метадам працы з вылучэннем ключавых праблем можа быць метада пабудовы «дрэва праблем» (гл. Гоцін С.У., Калоша В.П. Логіка-структурны падыход і яго выкарыстанне для аналізу і планавання дзейнасці, с.51-59).

Крок 7. Фармуляванне і выбар мэтай

Пасля вызначэння асноўных праблем неабходна вызначыць галоўныя мэты нашага плана. Мэты планавання непасрэдна звязаныя з рашэннем асноўных праблем. Каб вызначыць мэты, трэба кожнай негатыўнай сітуацыі (праблеме) супрацьпаставіць станоўчую сітуацыю — тую, у якой прычына праблемы ліквідаваная. Вынік і будзе мэтамі нашага плана.

Важна прытрымлівацца асноўных патрабаванняў да паста-ноўкі і фармулёўкі мэтай:

- 1. Мэта павінна быць рэальнай;**
- 2. Мэта павінна быць дасягальнай;**
- 3. Мэта павінна быць канкрэтнай;**
- 4. Мэта павінна быць вымяральной.**

Часцей за ўсё дасягненне асноўных мэтай звязана з працай па дасягненні прамежавых мэтай і задач. Гэтак жа як прабле-мы могуць быць звязаныя паміж сабой прычынна-следчымі сувязямі, мэты таксама могуць быць узаемазвязаныя. Гэта значыць, што мэты могуць выбудоўвацца ў пэўную паслядоў-насць, ланцужок або «дрэва мэтай» (гл. Гоцін С.У., Калоша В.П. Логіка-структурны падыход і яго ўжыванне для аналізу і планавання дзейнасці, с.60-64) .

Напрыклад, у ходзе аналізу праблем мы выявілі, што ас-ноўнай перашкодай да працаўладкавання людзей з інваліднас-цю ў горадзе Н з'яўляецца адсутнасць сістэмы перанавучання. Тады асноўнай мэтай плана можа быць стварэнне альтэрна-тыўнай сістэмы прафесійнай перападрыхтоўкі для людзей з інваліднасцю. Дасягненне гэтай мэты прадугледжвае, што мае быць забяспечана змястоўнае нападўненне курсаў па пе-рападрыхтоўцы, прыцягнутыя педагогі і арганізатары ўсяго навучальнага працэсу, знойдзеная адпаведная інфраструкту-ра навучальнага працэсу, прыцягнутыя фінансавыя і матэры-яльна-тэхнічныя рэсурсы, арганізаваныя месцы вытворчай практыкі для выпускнікоў у сферы прыватнага бізнесу, дзяр-жаўных прадпрыемстваў або грамадскіх арганізацый.

Крок 8. Вызначэнне стратэгіі дзеянняў

Рэалізацыя мэтай патрабуе шэрагу паслядоўных дзеянняў у адпаведных часовых рамках, прывязаных да пэўных рэсурсаў і выканаўцаў.

Для дасягнення кожнай мэты неабходна запланавать час, рэсурсы, выканаўцаў, сродкі і спосабы працы. Усе гэтыя акалічнасці звязаныя паміж сабою і павінны адпавядаць адна адной. Уся сукупнасць дзеянняў па дасягненні нашага плана называецца «праграмай дзеянняў». «Праграма дзеянняў», размеркаваная ў часе, можа быць названая планам дзейнасці.

Дзеянні, якія вы плануеце, маюць быць прынцыпова ажыццяўляльнымі. Нельга планавать тое, чаго каманда разам з партнёрамі і іншымі зацікаўленымі асобамі не можа зрабіць.

Мэтазгодна запланавать графік паслядоўнасці дзеянняў. Тады можна будзе ацаніць агульны аб'ём часу і працавыдаткаў, якія спатрэбяцца для дасягнення мэты.

Існуюць розныя метадыкі пабудовы планаў дзейнасці: дыяграма Ганта, Microsoft Project, логіка-структурны падыход і г.д.

Уласна, сукупнасць дзеянняў па дасягненні нашых мэтай і будзе з'яўляцца шуканым стратэгічным планам (мясцовай павесткай).

Блок 3. Ажыццяўленне мясцовага плана

Крок 9. Рэалізацыя

Недастаткова проста напісаць добры план. Неабходна прадпрымаць намаганні для выканання запланаваных дзеянняў. Часта мясцовыя павесткі і планы дзеянняў, разнастайныя стратэгіі і праграмы застаюцца нерэалізаванымі і ўяўляюць з сябе звычайную паперу. Нам бы не хацелася, каб мясцовыя

павесткі па рэалізацыі палажэнняў Канвенцыі і Нацыянальнага плана дзеянняў спасцігла такая ж доля. Таму мы яшчэ раз заклікаем вас быць рэалістычнымі ў ацэнцы ўласнай магчымасці здзяйсняць запланаваныя задачы. Лепш планаваць невялікія, але ажыццяўляльныя задачы, выкананне якіх прыводзіць да бачных вынікаў.

Падыход да планавання «знізу–уверх» — няпросты шлях. Як правіла, пачынаючы рэалізацыю дзеянняў на мясцовым узроўні, у гэтым падыходзе мы не валодаем загадзя зададзенай легітымнасцю, у нас няма дастатковых уладных паўнамоцтваў, часта мы адчуваем недахоп рэсурсаў, няма неабходных кваліфікацый і кадраў, здольных узяцца за рэалізацыю пастаўленых мэтаў. Аўтарытэт, прызнанне, сілу, уладныя паўнамоцтвы даводзіцца набываць па шляху, залучаючы ў нашу працу партнёраў, натхняючы мясцовых жыхароў, уступаючы ў складаную камунікацыю з мясцовымі ўладамі, бізнесам, донарамі і іншымі актарамі.

У пэўным сэнсе, праца пры такім падыходзе патрабуе навыкаў і здольнасцяў супермэна. Чалавек, які ўзяўся за сур'ёзную рэалізацыю мясцовага плана, павінен валодаць грандыёзнай упартасцю, воляй і імкненнем да дасягнення выніку.

Блок 4. Прасоўванне. Маніторынг. Ацэнка

Крок 10. Праца па прамоцыі і прыманні

У сістэме сацыяльна-палітычных зносін у Беларусі мы не можам абысціся без уключэння ў працэс рэалізацыі мясцовых планаў дзяржаўных структур і лакальных уладаў. Часам гэта з'яўляецца досыць нетрывіяльнай задачай.

Мясцовыя ўлады могуць негатыўна ставіцца да спроб незалежных суб'ектаў што-небудзь мяняць у горадзе і лічыць такія дзеянні інтэрвенцыяй у іх зону адказнасці, таму асобнай працай па рэалізацыі мясцовых планаў павінна быць праца па іх прасоўванні на ўзровень мясцовых уладаў. Пажадна дамагчыся таго, каб мясцовыя ўлады прынялі такі план або яго асобныя часткі ў якасці ўласнага плана дзеянняў. Пры гэтым вельмі важна, каб у гэтым працэсе запазычвання мясцовага плана за яго ініцыятарамі заставалася функцыя грамадскага кантролю выканання і маніторынгу мясцовага плана. На жаль, калі не забяспечыць магчымасць належнага грамадскага кантролю, такога роду планы могуць хутка ператварыцца ў фармальныя дзеянні, якія не вядуць да жаданых зменаў.

Важна на самых пачатковых этапах далучаць дзяржаўныя органы ў распрацоўку мясцовага плана, часам арыентуючыся на канкрэтных людзей, якія зацікаўленыя ў тэме інваліднасці. Трэба па магчымасці пазбягаць любой канфрантацыі з мясцовымі ўладамі на этапе планавання.

У той жа час паколькі ў сістэме мясцовай улады вельмі вялікае значэнне мае персанальны фактар, ніякія з вашых дзеянняў па вызначэнні добрых адносін з мясцовымі ўладамі не гарантуюць выніку.

Калі вам не ўдалося дасягнуць прымальнага ўзроўню кааперацыі з мясцовымі органамі ўлады, не трэба апускаць рукі. Вельмі многія дзеянні можна здзяйсняць у супрацы з іншымі зацікаўленымі бакамі. Неабходна шырока арганізоўваць кампанію па прамоцыі вашага лакальнага плана, маючы на ўвазе не толькі мясцовыя ўлады, але і ўсіх іншых лакальных суб'ектаў: ад прыватнага бізнесу да цэркваў, СМІ і г.д.

Крок 11. Планы па маніторынгу і ацэнцы

У мясцовых планах варта прадугледзець спецыяльныя механізмы маніторынгу і ацэнкі дасягнутых вынікаў. Нашы мэты — гэта вобраз вынікаў, то, чаго мы жадаем дасягнуць у будучыні. Як правіла, фактычна дасягнутыя вынікі ў той ці іншай меры не адпавядаюць нашым мэтам. Для ўстанаўлення ступені дасягнення мэты неабходна параўнаць яе з фактычна атрыманым вынікам, такая праца называецца ацэнкай. Перыядычныя змены прамежкавых вынікаў называюцца маніторынгам рэалізацыі мясцовага плана. Вынікі маніторынгу і ацэнкі патрэбныя для таго, каб карэктаваць нашы дзеянні і разумець, знаходзімся мы на патрэбным шляху або зусім адхіліліся ад нашых мэтай.

У стратэгічным дакуменце, плане павінны быць прадугледжаны працэдуры перыядычнай ацэнкі, у тым ліку пазначэнне тэрмінаў і адказных за яе суб'ектаў. Калі дазваляюць рэсурсы і магчымасці, для ажыццяўлення маніторынгу і ацэнкі можна прыцягнуць знешніх спецыялістаў.

Ацэнка, якая ажыццяўляецца спецыяльнай групай або адказнай асобай, павінна дакументавацца і быць прадстаўленая ў выглядзе справаздачы для каманды. На яе аснове каманда павінна прымаць рашэнні аб карэктываўцы праграмы дзеянняў, мэтай, задач і нават самой ідэі.

У ходзе маніторынгу і ацэнкі прымаюцца да ўвагі:

1. *Рэсурсы дзейнасці.* Адсочваюцца затрачаныя фінансы, выкарыстанне абсталявання, інфраструктурныя затраты, напрыклад, арэнда, выкарыстанне расходных матэрыялаў, выкарыстанне чалавечых рэсурсаў або працавыдаткі.

2. *Вынікі.* Маніторынг вынікаў паказвае, што канкрэтна было зроблена за гэты перыяд часу. Тут важна выкарыстанне канкрэтных колькасных паказчыкаў і індыкатараў.

3. *Узровень уздзеяння.* Маніторынг уздзеяння прадугледжвае атрыманне зваротнай сувязі ад мэтавай групы адносна таго, ці змянілася іх сітуацыя ў ходзе рэалізацыі мясцовага плана.

4. *Ацэнка асяроддзя.* Паколькі рэалізацыя плана закранае знешні свет, а знешні свет уплывае на дасягненне нашых вынікаў, то маніторынг асяроддзя неабходны для рэгістрацыі змяненняў у вонкавым свеце.

Напрыклад, можа змяніцца бягучае заканадаўства, стаўленне мясцовых уладаў да нашай дзейнасці, могуць з'явіцца іншыя важныя суб'екты, якіх можна прыцягнуць да рэалізацыі плана і г.д.

Складальнік: Міхаіл Мацкевіч

Тэкст: Міхаіл Мацкевіч, Сяргей Драздоўскі,

Андрэй Ягораў, Аксана Шэлест,

Малгажата Перацятковіч, Пётр Тодыс

Пераклад, карэктурa і рэдактурa: Ганна Клімовіч

Дызайн: Вольга Дажанок

Дадзенае выданне падрыхтавана

пры фінансавай падтрымцы

Еўрапейскага саюзу

Дадзены дапаможнік быў падрыхтаваны ў межах кампаніі «Павестка 50», якая рэалізуецца пры падтрымцы Еўрапейскага саюзу ў партнёрстве з Fundacja TUS (Польшча) і грамадскай арганізацыяй «Еўрапейскі дом» (Данія). У рэалізацыі кампаніі ў Беларусі ўдзельнічаюць Офіс па правах людзей з інваліднасцю, Міжнародны кансорцыум «ЕўраБеларусь» і Цэнтр еўрапейскай трансфармацыі.



Змест дадзенага дапаможніка з'яўляецца адказнасцю Офісу па правах людзей з інваліднасцю і не адлюстроўвае погляды Еўрапейскага саюзу.